

ANTAGANDE

Planen är antagen av kommunfullmäktige i
Ekerö kommun 2026-02-16 § 15

LAGA KRAFT

Planen har vunnit laga kraft 2026-03-24

Plannummer: 211

ANTAGANDEHANDLING
STANDARDFÖRFARANDE

2025-11-28

Dnr SBN2024/145

PLANBESKRIVNING

Detaljplan för del av Tappström 2:1 (Tappströmsvägen, ny anslutning) i Ekerö kommun, Stockholms län



Innehåll

HANDLINGAR	1
INLEDNING.....	2
Bakgrund.....	2
Planens syfte och huvuddrag.....	3
Planprocessen	3
Tidplan för planarbetet.....	3
PLANDATA.....	4
Lägesbestämning, areal och markägoförhållanden.....	4
TIDIGARE STÄLLNINGSTAGANDEN	5
Planuppdrag.....	5
Riksintressen	5
Översiktsplanen	5
Planprogram	6
Trafikplan del D: Handlingsplan attraktiva småstadsgator - stråkstudie Bryggavägen 2.0.....	7
Detaljplaner	7
AVVÄGNINGAR ENLIGT MILJÖBALKEN	8
Grundläggande hushållningsbestämmelser, 3 kap MB.....	8
Särskilda hushållningsbestämmelser och Natura 2000, 4 kap MB.....	8
Miljökvalitetsnormer, 5 kap MB	8
Övriga förordnanden.....	9
UNDERSÖKNING AV BETYDANDE MILJÖPÅVERKAN.....	10
BARNPERSPEKTIV.....	10
FÖRUTSÄTTNINGAR, FÖRÄNDRINGAR OCH KONSEKVENSER.....	14
Mark och vegetation	14
Geoteknik	15
Gator och mobilitet	18
Kollektivtrafik.....	26
Parkering, varumottag och utfarter	26
Tillgänglighet.....	27
Teknisk försörjning.....	28
Vatten, spillvatten och dagvatten.....	28
El, tele och bredband.....	32
Avfallshantering.....	32
Hälsa och säkerhet	32
Buller.....	32
Brandsäkerhet	37
Markföroreningar	38

MOTIV TILL OCH BESKRIVNING AV DETALJPLANENS REGLERINGAR.....	38
GENOMFÖRANDE	40
Avtal.....	40
Fastighetsrättsliga åtgärder.....	40
Tekniska åtgärder.....	42
Ekonomiska åtgärder	43
Organisatoriska åtgärder	44
Administrativa frågor.....	45
MEDVERKANDE TJÄNSTEPERSONER	45

HANDLINGAR

Till detaljplanen hör följande planhandlingar:

- Plankarta (2025-11-28)
- Planbeskrivning (detta dokument, 2025-11-28)
- Granskningsutlåtande GDPR (2025-11-28)
- Samrådsredogörelse GDPR (2025-07-23)

Till detaljplanen hör därutöver följande utredningar och handlingar:

- Undersökning om betydande miljöpåverkan (Ekerö kommun, 2023-10-09)
- Delegationsbeslut om betydande miljöpåverkan (Ekerö kommun, 2023-10-09)
- Trafikbullerutredning (WSP, 2023-02-14)
- Trafikbullerutredning, utredning av bullerskyddsåtgärder (WSP, 2024-07-09)
- PM Vägutformning och trafik (Bjerking AB, 2024-09-13)
- Förprojektering - Planritning (Bjerking AB, 2024-09-17)
- Förprojektering - Sektion (Bjerking AB, 2024-09-17)
- Förprojektering - Körspår, kurvradie (Bjerking AB, 2024-09-17)
- Dagvattenutredning (AFRY, 2025-04-15)
- Geotekniskt utlåtande (AFRY, 2025-05-21)
- Trafik-PM (Ekerö kommun, 2025-07-02)
- Illustration (plan) (Ekerö kommun, 2025-08-14)
- Illustration (sektion) (Ekerö kommun, 2025-08-14)
- Barnkonsekvensanalys (Ekerö kommun, 2025-11-28)

INLEDNING

Bakgrund

Ekerö kommun, och särskilt Ekerö centrum, står inför en fortsatt omvandling som en följd av flera större infrastruktursatsningar. Två centrala infrastrukturprojekt har redan färdigställts. Det ena är breddningen av Ekerövägen till fyra körfält mellan Nockeby och Tappström för att förbättra framkomligheten, särskilt för kollektivtrafiken under rusningstid. Det andra är byggnationen av en ny, öppningsbar bro vid Tappström som ökar kapaciteten och säkerheten för både väg- och sjötrafik.

Därtill återstår en ny påfart till Förbifart Stockholm med anslutning på Lovön samt en breddning av Nockebybron och Drottningholmsbron. Sammantaget bedöms dessa infrastruktursatsningar förbättra kommunikationerna till och från Ekerö. De genomförda och planerade infrastrukturförbättringarna skapar förutsättningar för en fortsatt utveckling av kommunen, med möjligheter till ökat bostadsbyggande och förbättrade förutsättningar för kollektivtrafik, gång- och cykeltrafik samt annan samhällsservice.

I februari 2016 beslutade kommunstyrelsens arbetsutskott att godkänna *Program för Ekerö centrum (Tappström 1:40 m.fl.)*, KS2010/262 (2016-02-09, § 5). Programmet togs fram för att klargöra förutsättningarna för planläggning av området kring Ekerö centrum, inklusive depåtomten, kommunhuset och den befintliga infartsparkeringen, med anledning av den planerade flytten av SL:s bussdepå till Färingsö. En flytt av bussdepån skulle skapa nya möjligheter för utveckling av Ekerö centrum, med fler bostäder, ökad handel, fler arbetsplatser samt förbättrade rekreativsmöjligheter. Programmet syftade vidare till att redovisa idéer för hur centrumområdet kan utvecklas med olika funktioner, samt att ge vägledning kring placering och utformning av ny bebyggelse. Det innefattade även en översyn av trafikstrukturen med ambitionen att förbättra denna utifrån både dagens och framtidens behov.

Inom ramen för programmet gjordes en trafikutredning (Norconsult 2016-01-15) för att analysera möjliga trafiklösningar och förbättra trafikflödet. Utredningen omfattade bland annat ett förslag om en trebent cirkulationsplats i korsningen Ekerövägen–Bryggavägen samt att den befintliga anslutningen från Tappströmsvägen till Ekerövägen stängs.

I samband med att programmet godkändes fick samhällsbyggnadsförvaltningen (dåvarande stadsarkitektkontoret) i uppdrag att påbörja detaljplanarbetet för etapp 1 i Program för Ekerö centrum, *Detaljplan för Tappström 1:40 m.fl. (Ekerö centrum, västra)*, KS2010/262. Detaljplanen föreslår, likt trafikutredningen (Norconsult 2016-01-15), en trebent cirkulationsplats där Tappströmsvägens befintliga anslutning till Ekerövägen stängs och ersätts med en ny dragning till cirkulationsplatsen vid Clas Horns väg.

Detaljplanen för Ekerö centrum, västra var på samråd mellan november 2017 och januari 2018. Nästa skede är granskning. Innan detaljplanen för Ekerö centrum, västra med utfartsförbud från Tappströmsvägen kan antas behöver en ny anslutning till Tappströmsvägen möjliggöras.

Inriktningen att skapa en trevägskorsning är även förankrat i *Trafikplan del D: Handlingsplan attraktiva småstadsgator - stråkstudie Bryggavägen 2.0*, KS2023/357, som antogs av kommunfullmäktige 2024-03-04, § 40. Stråkstudien föreslår, liksom trafikutredningen (Norconsult 2016-01-15), en trebent korsning där Tappströmsvägens befintliga anslutning till Ekerövägen stängs. Stråkstudien visade dock att en cirkulationsplats i denna korsning skulle innebära betydande framkomlighetsproblem, främst för norrgående trafik på Ekerövägen, till följd av en hög andel

vänstersvängande fordon till och från Bryggavägen. Stråkstudien föreslår en trafikljusreglerad T-korsning i stället för en cirkulationsplats.

Samhällsbyggnadsförvaltningen (dåvarande stadsbyggnadsförvaltning) fick den 21 september 2021 i uppdrag av kommunstyrelsen, § 95, att upprätta ett förslag till ny detaljplan för del av Tappström 2:1 för att möjliggöra en ny anslutning mellan Tappströmsvägen och Ekerövägen. Uppdraget överensstämmer med programmet för Ekerö centrum och översiktsplanens intentioner.

Inga alternativa dragningar av Tappströmsvägen eller annan utformning av den aktuella fyrvägs korsningen har utretts i samband med detaljplan för del av Tappström 2:1, eftersom det redan har utretts i tidigare planarbete och förankrats genom tidigare beslut, som nämns ovan.

Planens syfte och huvuddrag

Syftet med detaljplanen är att möjliggöra för en ny dragning av Tappströmsvägen. Den nya sträckningen föreslås att dras från kommunhuset, längs med infartsparkeringens västra del och få en ny anslutning till Ekerövägen via cirkulationsplatsen vid Clas Horns väg. Därmed kan Tappströmsvägens befintliga koppling till Ekerövägen stängas. Den nya dragningen är en del i en större förändring för att kunna genomföra planerad utveckling av Ekerö centrum. Vidare syftar detaljplanen till att möjliggöra dagvattenfördröjning, vilket tillsammans med trädallé och vegetation bidrar till en väl gestaltad gatumiljö. Planen ska även säkerställa säkra skolvägar.

Planprocessen

Detaljplanen hanteras med standardförfarande enligt Plan- och bygglagen (2010:900) och följer den process som beskrivs i bilden nedan. Detaljplanen befinner sig i skedet *Antagande*.



Tidplan för planarbetet

Planuppdrag	21 september 2021
Beslut om samråd	12 november 2024
Samråd	19 november - 17 december 2024
Beslut om granskning	13 augusti 2025
Granskning	20 augusti - 10 september 2025
Antagande	16 februari 2026

PLANDATA

Lägesbestämning, areal och markägoförhållanden

Det aktuella planområdet ligger i Tappström, cirka 300 m väster om Ekerö centrum. Planområdet angränsar till Tappströmsskolan och Ekerö kulturskola i väst och en infartsparkering i öst. I norr angränsar planområdet till Ekerö kommunhus. Söder om planområdet ligger Clas Horns väg och ett intilliggande flerbostadshusområde. Detaljplanen berör del av fastigheten Tappström 2:1 som ägs av Ekerö kommun. Den totala arealen för planområdet är cirka 2 295 kvadratmeter.

Fastighet	Ägare	Areal
Tappström 2:1	Ekerö kommun	Ca 83 000 kvadratmeter



Figur 1. Fastigheten Tappström 2:1 markerat i grönt och planområdet markerat med gul streckad linje.



Figur 2. Planområdets läge och omfattning redovisas med gul streckad linje. Ortofotot är från 2023.

TIDIGARE STÄLLNINGSTAGANDEN

Planuppdrag

Samhällsbyggnadsförvaltningen fick den 21 september 2021 i uppdrag av kommunstyrelsen (§ 95) att upprätta ett förslag till ny detaljplan för del av Tappström 2:1.

Riksintressen

Intressen av särskild nationell betydelse inom samhällsplaneringen benämns som riksintressen. Planområdet, liksom hela Ekerö kommun, omfattas av särskilda hushållningsbestämmelser enligt 4 kap 1–2 §§ MB. Med hänsyn till de natur- och kulturvärden som finns omfattas Mälaren med öar och strandområden i sin helhet av riksintresse. Inom detta område ska turismens och friluftslivets, främst det rörliga friluftslivets, intressen särskilt beaktas vid bedömningen av exploateringsföretag eller andra ingrepp i miljön.

Översiktsplanen

I kommunens översiktsplan, antagen år 2018, framgår att aktuellt planområde ingår i ett större område som ska planeras för centrum/småstad. För att möjliggöra centrumutvecklingen pågår planläggning av Ekerö centrum, västra (KS2010/262) som ligger i anslutning till det aktuella planområdet. En förutsättning för att genomföra centrumplanen är att Tappströmsvägens befintliga anslutning till Ekerövägen stängs. För att kunna stänga Tappströmsvägens befintliga anslutning till

Ekerövägen behövs en ny dragning av Tappströmsvägen och en ny anslutning till Ekerövägen, vilket möjliggörs genom detaljplan för del av Tappström 2:1. Därmed anses aktuellt planförslag gå i linje med översiktsplanens intentioner.

Planprogram

Planområdet ingår i ett program, *Program för Ekerö centrum (Tappström 1:40 m.fl.)*, KS2010/262 som antogs av kommunstyrelsens arbetsutskott 2016-02-09, § 5. Programmet togs fram för att klargöra förutsättningarna för planläggning av området kring Ekerö centrum, inklusive depåtomten, kommunhuset och den befintliga infartsparkeringen, med anledning av den planerade flytten av SL:s bussdepå till Färingsö. En flytt av bussdepån skulle skapa nya möjligheter för utveckling av Ekerö centrum, med fler bostäder, ökad handel, fler arbetsplatser samt förbättrade rekreativsmöjligheter. Programmet syftade vidare till att redovisa idéer för hur centrumområdet kan utvecklas med olika funktioner, samt att ge vägledning kring placering och utformning av ny bebyggelse. Det innefattade även en översyn av trafikstrukturen med ambitionen att förbättra denna utifrån både dagens och framtidens behov. Inom infartsparkeringen vid Tappström föreslås en ny skola eller en utökning av befintlig skola. Utanför programområdet finns planer på fler exploateringar som påverkar trafiksituationen i området. Det aktuella planområdet föreslås i programmet till bilväg och stråk.



Figur 3. Bilden visar förslag på struktur för utbyggnad av Ekerö centrum. Det aktuella planområdet föreslås i programmet till bilväg och stråk. Bilden är hämtad från *Program för Ekerö centrum, Tappström 1:40 m.fl.* Ekerö kommun.

Trafikplan del D: Handlingsplan attraktiva småstadsgator - stråkstudie Bryggavägen 2.0

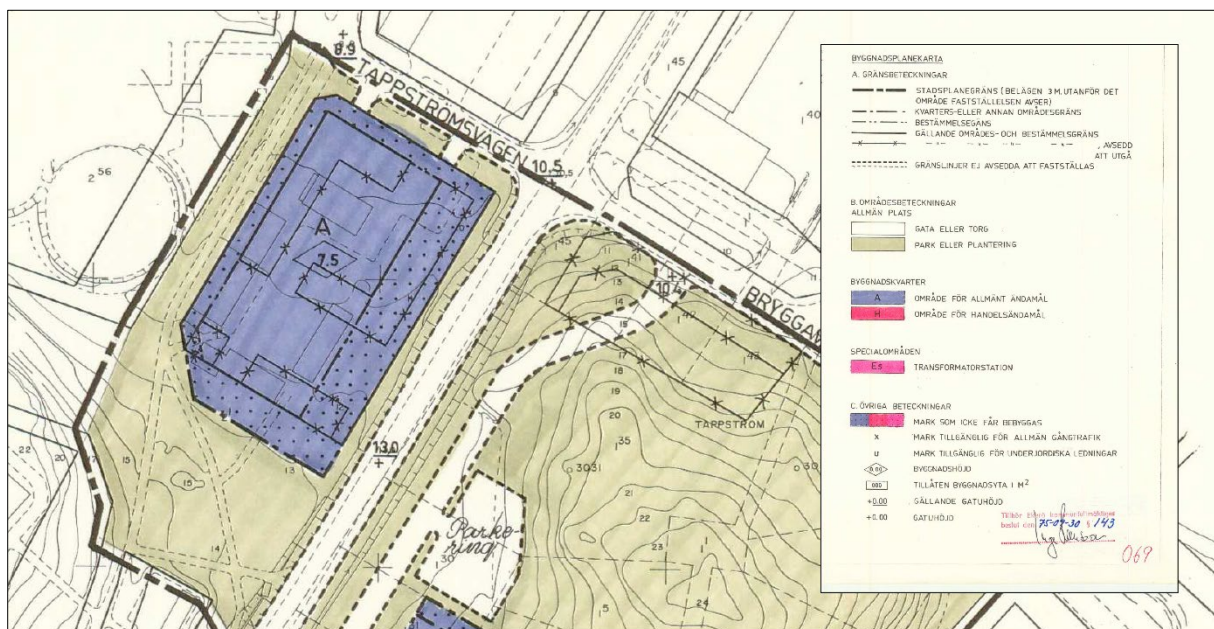
Trafikplan del D: Handlingsplan attraktiva småstadsgator - stråkstudie Bryggavägen 2.0, KS2023/357 är en handlingsplan som antogs av kommunfullmäktige 2024-03-04, § 40. Den ligger till grund för framtida planering, projektering och utbyggnad längs Bryggavägen. Syftet är att utveckla Bryggavägen till en trygg, funktionell och attraktiv småstadsgata i linje med översiktsplanens vision för Ekerö, med särskilt fokus på gående, cyklister och hållbart resande.

I stråkstudien föreslås bland annat att Tappströmsvägens befintliga anslutning till Ekerövägen för biltrafik stängs, vilket möjliggör att korsningen mellan Ekerövägen och Bryggavägen kan utformas som en signalreglerad T-korsning med tre anslutande vägar. Utredningen visade att en cirkulationsplats i denna korsning skulle innebära betydande framkomlighetsproblem, främst för norrgående trafik på Ekerövägen, till följd av en hög andel vänstersvängande fordon till och från Bryggavägen.

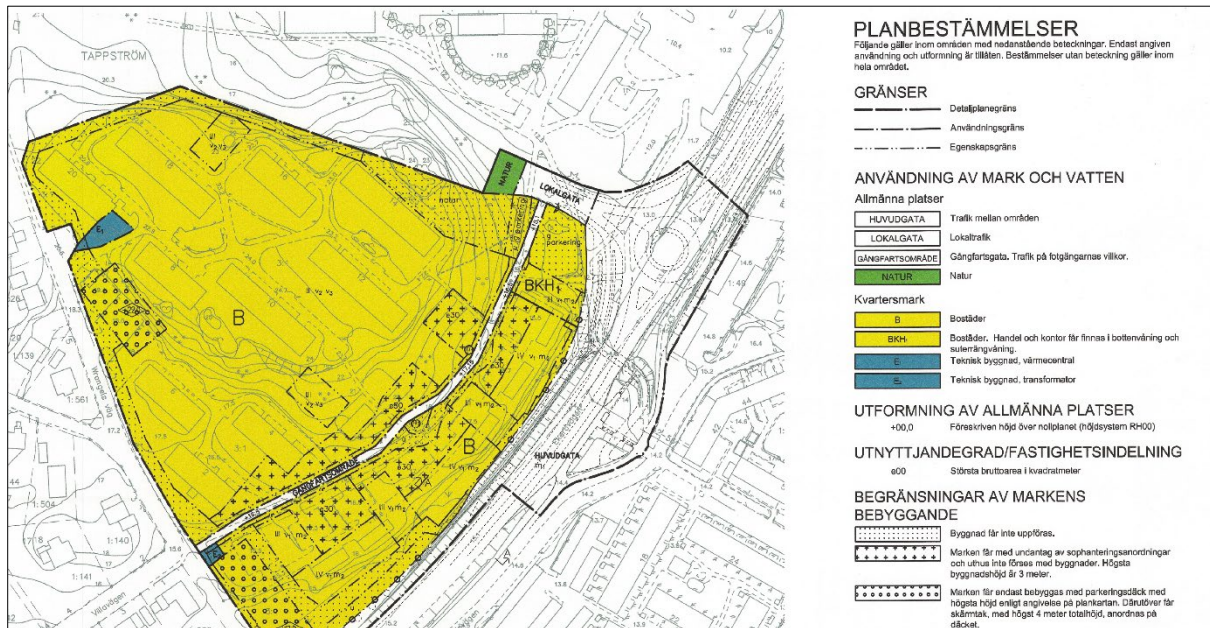
Detaljplaner

Planområdet omfattas av *Förslag till stadsplan för del av fastigheten Ekebyhov 1:328 m.fl. (centrum)* från år 1976 som gäller fram till dess att denna detaljplan vinner laga kraft. Markanvändningen inom det aktuella planområdet är i dagsläget reglerad som "Park eller plantering" (grön/beige färg) samt "Område för allmänt ändamål" (lila färg), se figur 4.

En mindre del av planförslaget berör även detaljplan för Tappström 3:1 m.fl. som vann laga kraft 2014. Genomförandetiden för planen gick ut 23 september 2024. Den mark som berörs av planförslaget är planlagd som "Natur", se figur 5.



Figur 4. Utdrag ur gällande detaljplan "Förslag till stadsplan för del av fastigheten Ekebyhov 1:328 m.fl. (centrum), Ekerö kommun, Stockholms län". Markanvändningen inom det aktuella planområdet är i dagsläget reglerad som "Park eller plantering" samt "Område för allmänt ändamål".



Figur 5. Utdrag ur gällande detaljplan för Tappström 3:1 m.fl. Den mark som berörs av planförslaget är idag planlagd som "Natur".

AVVÄGNINGAR ENLIGT MILJÖBALKEN

Grundläggande hushållningsbestämmelser, 3 kap MB

Planområdet omfattas inte av sådan mark som enligt miljöbalken 3 kap ska skyddas. Området omfattar inte jordbruksmark, skogsbruk eller ekologiskt särskilt känsliga områden. Marken utgörs redan idag till stor del av en asfalterad yta och innebär inte ianspråktagande av oexploaterade områden. Planförslaget bedöms därför vara förenligt med miljöbalkens hushållningsbestämmelser i 3 kap.

Särskilda hushållningsbestämmelser och Natura 2000, 4 kap MB

Planområdet, liksom hela Ekerö kommun, omfattas av särskilda hushållningsbestämmelser enligt 4 kap 1–2 §§ miljöbalken. Med hänsyn till de natur- och kulturvärden som finns omfattas Mälaren med öar och strandområden i sin helhet av riksintresse. Inom detta område ska turismens och friluftslivets, främst det rörliga friluftslivets, intressen särskilt beaktas vid bedömningen av exploateringsföretag eller andra ingrepp i miljön. Detaljplanen bedöms inte försvåra för det rörliga friluftslivet och bedöms därför vara förenlig med riksintresset. Planområdet berör inga Natura 2000 områden.

Miljö kvalitetsnormer, 5 kap MB

Miljö kvalitetsnormer (MKN) är juridiskt bindande nationella föreskrifter. Enligt plan- och bygglagen får planläggning inte medverka till att en miljö kvalitetsnorm överträds. Miljö kvalitetsnormer är bestämmelser om den lägsta godtagbara miljö kvaliteten. Det finns miljö kvalitetsnormer för luft, vatten och omgivningsbuller.

Luft

I luftkvalitetsförordningen (2010:477) återfinns de svenska miljökvalitetsnormerna för utomhusluft. Normerna bidrar till att skydda människors hälsa och miljön samt att uppfylla krav i EU-direktiven 2008/50/EG och 2004/107/EG. Luften i Ekerö kommun har inte föroreningshalter som överstiger miljökvalitetsnormer för luft. Planförslaget bedöms inte innebära någon förändrad påverkan på luften.

Vatten

Dagvattnet från planområdet avrinner till Mälaren-Långtarmen som har måttlig ekologisk status och uppnår ej god kemisk status. Vattenförekomsten uppnår inte kraven för en god ekologisk status då det finns betydande påverkan på kvalitetsfaktorn växtplankton från bland annat urban markanvändning. Halten av koppar är också för hög för att uppnå god ekologisk status. Orsaken till att den kemiska statusen är sämre än god är de överallt överskridande ämnena kvicksilver och polybromerade difenyletrar, därutöver är det främst halterna av antracen och tributyltenn som är för höga. År 2027 ska den ekologiska och kemiska statusen uppnå *god status* enligt miljökvalitetsnormen.

En dagvattenutredning har tagits fram som visar åtgärder för att uppfylla miljökvalitetsnormerna, se mer under rubriken *Vatten, spillvatten och dagvatten* på sida 28. Den dagvattenhantering som föreslås i planförslaget bidrar till att samtliga föroreningshalter och föroreningsmängder i dagvattnet minskar efter exploatering samt underskrider deras respektive riktvärden för utsläpp till Mälaren (Långtarmen).

Buller

Ekerö kommun berörs inte av miljökvalitetsnormer för buller då kommunen har mindre än 100 000 invånare. I mindre och medelstora kommuner, under 100 000 invånare, ska dock strävan vara att begränsa buller. Läs mer under avsnitt *Hälsa och säkerhet – Buller* på sida 33.

Övriga förordnanden

Vattenskyddsområde

Planområdet ligger inom den sekundära skyddszonen för vattenskyddsområde östra Mälaren som är skyddad enligt miljöbalken. Särskilda föreskrifter har tagits fram i samverkan mellan Länsstyrelsen i Stockholms län, Stockholm Vatten, Norrvatten och Ekerö kommun. Det finns flera krav i vattenskyddsområdets skyddsföreskrifter på hur hälso- och miljöfarliga ämnen ska hanteras inom skyddszonen (Länsstyrelsen i Stockholms län, 2008). Den 9 § i skyddsföreskrifterna, som omfattar dagvatten, lyder enligt följande:

Utsläpp av dagvatten från nya eller ombyggda hårdgjorda ytor där risk för vattenförorening föreligger, till exempel större vägar, broar och parkeringsanläggningar, får inte ske direkt till ytvatten utan föregående rening. Dräneringssystem vid sådana anläggningar samt längs järnvägsspåren ska vara försett med möjlighet till fördröjning och uppsamling i samband med t.ex. kemikalieolyckor.

Skyddsföreskrifterna finns att ta del av hos de medverkande instanserna och ska beaktas vid exploatering av planområdet. Hantering av dagvatten inom planområdet beskrivs under rubriken *Vatten, spillvatten och dagvatten*, se sida 28.

UNDERSÖKNING AV BETYDANDE MILJÖPÅVERKAN

Samhällsbyggnadsförvaltningen bedömer att detaljplanens genomförande inte kan antas medföra sådan betydande miljöpåverkan som avses i 6 kap. miljöbalken. En miljöbedömning eller upprättande av miljökonsekvensbeskrivning bedöms därmed inte nödvändigt. Särskilt beslut om betydande miljöpåverkan har fattats i enlighet med 5 kap. 11 a § i Plan- och bygglagen (2010:900) den 2023-10-09. Länsstyrelsen delar kommunens bedömning om att detaljplanen inte bedöms medföra någon betydande miljöpåverkan, enligt deras samrådsyttrande 2023-02-14 (Länsstyrelsens beteckning: 402-4973-2023).

Natur- och kulturvärden samt sociala värden

Planområdet består till största del av asfalterade ytor. Planförslaget bedöms inte få någon negativ påverkan på naturvärden, kulturvärden eller sociala värden. Inom området finns enstaka planterade buskar, träd och gräsytor som inte bedöms ha några stora naturvärden.

Materiella värden

I bedömningen ska platsens betydelse och känslighet betraktas, med särskild hänsyn till materiella värden. I området finns yta för transport. De transportmöjligheter som finns idag förväntas i och med planförslaget förbättras.

Risker för människors hälsa eller för miljön

Trafikmängden förbi skolområdets östra sida kommer öka något med den nya omdragningen av Tappströmsvägen. Den ökade trafiken ger visst upphov till ökat buller på en begränsad yta av skolgården, däremot bedöms inte ökningen vara så betydande att åtgärd krävs. Buller och risken för trafikolyckor har hanterats i planarbetet. Planförslaget innebär att in- och utfarten till infartsparkeringen flyttas från den norra delen av infartsparkeringen till infartsparkeringens södra del. Syftet är att minska trafikflödet förbi skolområdet, minska risken för trafikolyckor intill skolområdet och minska trafikbullret vid skolan. De miljöfrågor som har betydelse för projektet har studerats under planarbetet och redovisas i planbeskrivningen.

BARNPERSPEKTIV

Den 1 januari 2020 blev barnkonventionen svensk lag. Konventionen syftar till att säkerställa alla barns mänskliga rättigheter. Lagen innebär att för varje beslut som får konsekvenser för barn ska en bedömning av vad som är barns bästa göras (art. 3). Om det finns mer än ett alternativ ska den lösning väljas som bäst tillgodoser barns bästa. Bedömningen av vad som är barns bästa ska baseras på bland annat beprövad erfarenhet, forskning och nationella riktlinjer, men även på barns egna åsikter. Barnkonventionen innefattar även krav på barns delaktighet och inflytande i de beslut som får konsekvenser för barn (art. 12) samt krav på att inga barn får diskrimineras på grund av till exempel funktionsnedsättning eller språkkunskaper (art. 2). Därutöver har enligt barnkonventionen, barn även rätt till bland annat goda förutsättningar för en optimal utveckling, en trygg och säker uppväxt, utbildning, vila och lek. En barnkonsekvensanalys (BKA) har genomförts, se separat dokument.

Planområdet angränsar till Tappströmsskolan och Kulturskolan i väst. Tappströmsskolan är en högstadieskola för barn i åk. 7–9. I samma byggnad finns även Ekerö kulturskola, som är en

fritidsverksamhet för barn och unga mellan 8 och 21 år. Verksamheten bedrivs huvudsakligen på vardagseftermiddagar och kvällar, samt under helger och lov. Kulturskolan har ett upptagningsområde som omfattar hela kommunen.

Detaljplanens genomförande bedöms främst påverka barn som går i Tappströmsskolan och barn som deltar i Kulturskolans verksamhet. Eftersom Birkaskolan (årskurs F-9) flyttade sin verksamhet hösten 2025 påverkas inte skolans elever av planförslaget. Birkaskolan bedrev sin verksamhet i samma byggnad som Tappströmsskolan och i en tillfällig paviljong. Vad som ska hända med de tomma lokalerna i Tappströmsskolan efter att Birkaskolan flyttat är inte beslutat.

Yta för hämtning och lämning

Mellan infartsparkeringen och skolorna finns idag en angöringsväg för transporter vid leveranser till skolområdet. Vägen används också av vårdnadshavare som hämtar och lämnar sina barn på Tappströmsskolan och Kulturskolan. Norr om det aktuella planområdet finns även en befintlig vändplan och plats för att hämta och lämna barn.

Enligt plan- och bygglagen (PBL) och kommunens trafikstrategi finns ingen skyldighet för kommunen att upplåta mark på allmän plats för hämtning och lämning av elever. Sådana angöringsytor bör i första hand anläggas inom kvartersmark och det är fastighetsägarens ansvar att tillgodose detta behov. Mot bakgrund av detta bedöms det inte lämpligt att möjliggöra hämtning och lämning av barn längs den nya sträckningen av Tappströmsvägen. Den plats som idag används för detta ändamål kommer att tas i anspråk för andra funktioner och försvinna enligt planförslaget. För elever som anländer med bil kommer av- och påstigning fortsatt att vara möjligt vid vändplanen norr om planområdet. Avståndet från vändslingan till Kulturskolans och Tappströmsskolans entréer är mindre än 130 meter, vilket bedöms vara ett rimligt gångavstånd för majoriteten av eleverna.

Elever i högstadiet har i regel inte samma behov av hämtning och lämning, utan tar sig oftast till och från skolan på egen hand med buss, cykel eller till fots. Eftersom Kulturskolans elever kommer från hela kommunen och verksamheten till stor del bedrivs under eftermiddagar och kvällar, då kollektivtrafikens turtäthet är begränsad, skiljer sig behovet av skjuts till och från Kulturskolan jämfört med behovet av skjuts till och från Tappströmsskolan. Behovet av att hämta elever på Kulturskolan bedöms vara större än behovet av lämning, eftersom många aktiviteter startar på eftermiddagen då föräldrar ofta fortfarande är på jobbet.

Sammantaget bedöms behovet av hämtning och lämning minska jämfört med hur det har varit tidigare, då Birkaskolan (F-9), som tidigare genererade den största efterfrågan i området, inte längre finns kvar inom skolområdet. Om det visar sig att det finns ett behov av ytterligare yta för hämtning och lämning är det en funktion som bör anläggas inom kvartersmark. Planförslaget har utformats så att det är möjligt att skapa en sådan funktion inom skolområdet. Ansvarig enhet inom samhällsbyggnadsförvaltningen bedömer att det är möjligt att tillskapa angörings- och tillgänglighetsanpassade parkeringsplatser inom kvartersmark vid Tappströmsskolan.

Det finns också ett behov av att förbättra orienterbarheten inom skolområdet, särskilt för barn som mer sällan vistas där, såsom elever till Kulturskolan. Detta kan åstadkommas genom exempelvis tydligare skyltning eller annan fysisk utformning. Eftersom skolområdet ligger utanför det aktuella detaljplaneområdet kan dock sådana åtgärder inte regleras inom ramen för denna detaljplan.

Hastighet

För att skapa en säker trafikmiljö kring skolområdet är det lämpligt att hastigheten fortsatt hålls nere till 30 km/h. Skyltning i kombination med till exempel farthinder och en väl gestaltad och möblerad fysisk gatuutformning kan förbättra sannolikheten att hastighetsbegränsningen följs.

Hastighetsdämpande åtgärder, som till exempel farthinder, är dock inget som regleras i detaljplan.

Planen har utformats så att körbanans bredd inte är bredare än nödvändigt. Detta i syfte att öka benägenheten att följa angiven hastighetsbegränsning. En körbanebredd på 5,5 meter bedöms som lämplig, då den möjliggör god framkomlighet för fordon utan att uppmuntra till höga hastigheter.

In- och utfart till infartsparkeringen

Förslaget innebär att in- och utfarten till infartsparkeringen flyttas. I dagsläget ligger in- och utfarten vid Tappströmsvägen, mitt emot kommunhuset. I planförslaget föreslås den nya in- och utfarten att flyttas till infartsparkeringens södra del. Syftet är att minska trafikflödet förbi skolområdet, vilket bedöms förbättra både trafiksäkerheten och minska trafikbullret vid skolan.

Övergångsställen

Planförslaget har utformats för att inte möjliggöra för några passager, såsom övergångsställen, över den nya dragningen av Tappströmsvägen mellan skolorna och infartsparkeringen. Syftet är att tydligt styra gångtrafiken till säkra korsningspunkter och därmed motverka att infartsparkeringen används som hämta-/lämnazon, samt att upprätthålla ett välfungerande trafikflöde längs Tappströmsvägen. De två befintliga övergångsställena mellan Tappströmsskolan och kommunhuset respektive vid cirkulationsplatsen vid Clas Horns väg kommer att finnas kvar.

För att minska risken att infartsparkeringen används för hämtning och lämning samt att barn genar över Tappströmsvägen, har planförslaget utformats med fysiska åtgärder som ytterligare styr rörelsemönstret till säkra korsningspunkter. Mellan infartsparkeringen och Tappströmsvägen föreslås en dagvattenanläggning utformad som en planteringszon med trädallé och vegetation utan öppningar. På motsatt sida av Tappströmsvägen, mellan körbanan och gång- och cykelvägen, föreslås en möbleringszon med vegetation, utformad utan öppningar. Möbleringszonen skapar både en fysisk separering mellan oskyddade trafikanter och motorfordon samtidigt som den motverkar att fordon stannar på körbanan för att lämna eller hämta barn.

Gång- och cykelväg

Planförslaget möjliggör bättre förutsättningar för barn som går eller cyklar genom en ny gång- och cykelväg närmast Tappströmsskolan och Kulturskolan. Den nya gång- och cykelvägen kommer ansluta till Tappströmsvägen i samma läge som idag, vilket innebär att det inte blir några skillnader för cykeltrafiken som fortsatt får cykla i blandtrafik norrut. I söder ansluter den nya gång- och cykelvägen till befintlig gång- och cykelväg för vidare färd längs med Ekerövägen. Placeringen av gång- och cykelvägen på vägens västra sida innebär att elever som kommer söderifrån inte behöver korsa den nya dragningen av Tappströmsvägen för att ta sig till skolområdet.

Gång- och cykelvägen föreslås få en bredd på 4,2 m (1,8 m gångbana och 2,4 m cykelbana). Utformningen stämmer överens med liknande åtgärder vid Ekebyhovsskolan och Sanduddens skola i andra delar av tätorten. Mellan körbanan och gång- och cykelvägen föreslås en möbleringszon för

bland annat plantering av vegetation och placering av belysningsstolpar. Möbleringszonen är tänkt att även fungera som en fysisk separering mellan oskyddade trafikanter och motorfordon.

Gång- och cykelvägen ska utformas som genomgående mot anslutande tvärgator och in- och utfarter. Det gäller vid skolområdet och intill bostadsområdet vid Clas Horns väg. En genomgående gång- och cykelväg innebär att gång- och cykelvägen dras med oförändrad utformning över korsningen gällande höjd och beläggning. Det innebär att gång- och cykelvägen "skär igenom" tvärgatan eller in- och utfarten. För att det ska vara tydligt att gång- och cykelvägen har företräde i korsningspunkten, ska samma markbeläggning användas över tvärgatan och in- och utfarten i korsningen. Dessutom ska utformningen ha en hastighetsdämpande effekt för svängande motorfordonstrafik, exempelvis genom överkörningsbar kantsten som avgränsar den genomgående gång- och cykelvägen mot den parallella huvudgatan och den anslutande tvärgatan eller in- och utfarten. Nivåskillnaden mellan gång- och cykelvägen och körbanan tas upp med sänkt eller fasad kantsten och kort ramp. Utformningen har sin förankring i kommunens *Gång- och cykelplan*.

Ekerö kommuns Gång- och cykelplan omfattar bland annat riktlinjer för separering mellan gående och cyklister. Med hänsyn till flödet av gång- och cykeltrafikanter som rör sig i anslutning till skolområdet, föreslås en utformning som tydligt separerar gång- och cykeltrafik i syfte att förbättra trafiksäkerheten och framkomligheten. För att förtydliga vilken yta som är avsedd för gående respektive cyklister bör gångbanan och cykelbanan ha olika beläggningar. Gångbanan föreslås utformas med platt- eller stenbeläggning och cykelbanan med asfalt.

Även om trafiken kommer öka något bedöms trafikflödet på Tappströmsvägen fortfarande vara lågt. Med en ny placering av in- och utfarten till infartsparkeringen bedöms inte trafiksäkerheten för elever på skolorna i närområdet försämrats.

Buller

Trafikmängden förbi skolområdets östra sida kommer öka något med den nya omdragningen av Tappströmsvägen. En bullerutredning har tagits fram för att se hur den nya vägdragningen påverkar bullermiljön på skolområdet. Läs mer under avsnitt *Hälsa och säkerhet – Buller* på sida 33.

Beräkningar visar att riktvärdet för ekvivalent ljudnivå vid befintliga skolgårdar (50–55 dBA) överskrider för en begränsad del av skolgården både i nuläget (57 dBA) och efter omdragningen av Tappströmsvägen (59 dBA) med prognosår 2040 utan bullerskyddsåtgärd.

Bedömningen är att förutsättningarna för att driva en ändamålsenlig verksamhet på skolgården är god, även om en begränsad del av skolgårdens yta överskrider riktvärdet för buller. Samtidigt klarar mer än 50 % av skolgårdens totala yta riktvärdet för buller, vilket är 50 dBA. Därutöver finns det tillräcklig yta för både pedagogisk verksamhet och för lek och vila för högstadieläverna (24,3 m² per elev).

Dialog med verksamheterna

För att säkerställa att berörda barns behov beaktats i projektet har rektorerna för Tappströmsskolan och Birkaskolan ingått i en referensgrupp under arbetet med vägens nya dragning och utformning. Barn- och utbildningsförvaltningen har ingått i projektgruppen. Det har även förts en dialog med kultur- och fritidsförvaltningen och Kulturskolans rektor.

Den information som har inhämtats från referensgruppen har främst rört information om hur barnen rör sig till och från skolan, vilka entréer som används samt hur vägdragningen bedöms påverka eleverna. Deras medverkan har bedömts som tillräcklig för att tillvarata barnens perspektiv, eftersom de två skolorna står för det största antalet elever under de mest trafikintensiva tiderna.

Under granskningskedet har ett barnanpassat material av planförslaget ställts ut på flera platser i Tappströmsskolans och Kulturskolans lokaler för att nå de barn som deltar i Kulturskolans verksamhet samt elever på Tappströmsskolan. Materialet redogjorde för förslaget och angav hur eventuella synpunkter kunde lämnas.

FÖRUTSÄTTNINGAR, FÖRÄNDRINGAR OCH KONSEKVENSER

Mark och vegetation

Förutsättningar:

Trots att området är planlagt för allmänna grönytor så utgörs huvuddelen av planområdet idag av asfalterad markyta. Mindre delar utgörs av grönområden. Inom området finns viss vegetation, främst i form av planterade buskar, gräsytor och träd i form av en större gran bland annat. Sydväst om planområdet finns en mindre skogsdunge som delvis berörs av detaljplanen. Planområdet bedöms inte omfatta några höga naturvärden.

Förändringar och konsekvenser:

Mark som tidigare varit planlagd för park och natur, men som i dag delvis är utformad som gata, bekräftas i detaljplaneförslaget som GATA. Dragningen av den nya vägen sker i huvudsak på den redan asfalterade ytan. Intrång sker i planteringar för att få plats med ny gatudragning. Vegetation i planområdets sydvästra hörn kan påverkas av den nya vägdragningen, likaså den gran som finns i planområdets södra del. Vägens placering och behov av slänt innebär att rötter till enstaka träd kan skadas. Ambitionen är att granen ska kunna stå kvar, förutsättningarna för detta utreds i samband med projektering under genomförandefasen.



Figur 6. Kartan visar befintliga grönytor markerat i grönt. Planområdet utgörs av gul streckad linje. Ortofotot är från 2023.

Planförslaget medger en ökad andel grönyta i gaturummet jämfört med dagens utformning. Bland annat föreslås en planterbar möbleringszon mellan cykelbanan och körbanan, se illustration i figur 12 och figur 14. För att ta vara på de buskar som idag finns inom planområdet föreslås dessa återanvändas och planteras i den nya möbleringszonen. Dessutom föreslås en cirka två meter bred dagvattenanläggning med skelettjord i planområdets östra del, se illustration i figur 14. Den föreslagna dagvattenlösningen ska inrymma plantering av enkelsidig trädallé och mindre vegetation såsom exempelvis buskar.

I planområdets västra del, mellan skolområdet och den nya gång- och cykelvägen föreslås plantering av ängsvegetation (en grön zon) för att bidra med rening av dagvatten, tillskapa biologisk mångfald och skapa en mer inbjudande entré till skolorna.

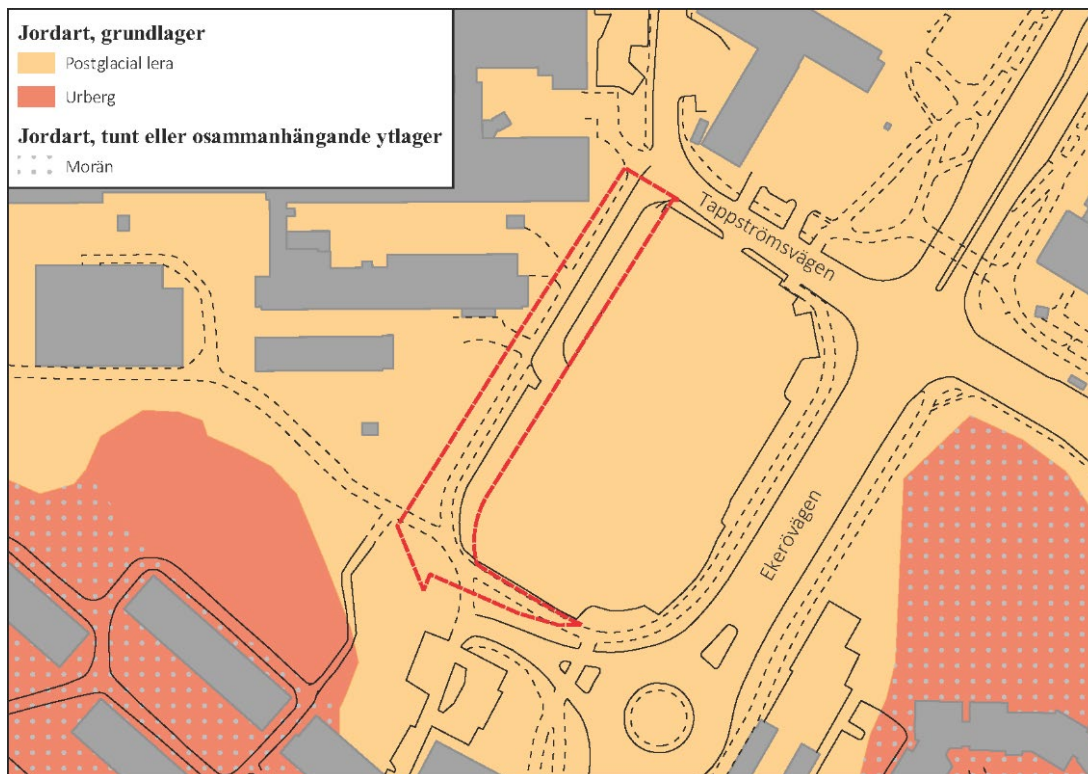
Geoteknik

Förutsättningar:

Marken inom planerat vägområde utgörs av en asfalterad yta med planterade buskar och lövträd längs med vägområdet västra sida. Enligt SGU:s jordartskarta (1:25 000 – 1:100 000) utgörs planområdet av postglacial lera. Enligt SGU:s jorddjupskarta omfattas större delen av planområdet av ett jorddjup på 3–5 meter. Marknivån varierar mellan +9,5 och +13,2.

Geotekniska undersökningar utförda åren 1968 och 1980 inför uppförandet av Tapströmskolans tillbyggnader konstaterar att "jorden består, under ett tunt lager fyllning, av fast lera på morän. Leran innehåller tunna siltskikt och har 2–6 m mäktighet. Grundvattnets trycknivå har uppmätts till

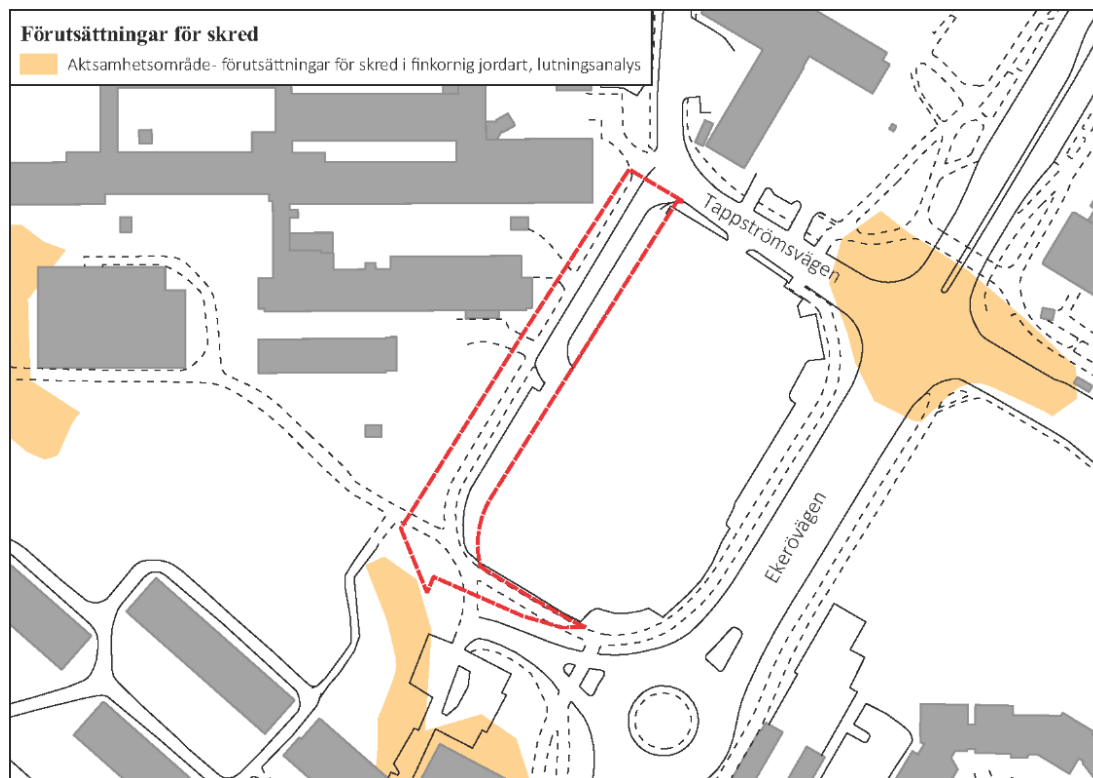
+4,2. Det vill säga cirka 6 m under mark”. Ostörd provtagning med kolv visar att leran (ca 120 m från slänten i sydväst) har en odränerad och okorrigerad skjuvhållfasthet på mellan ca 14 kPa och 18 kPa.



Figur 7. Planområdet utgörs av postglacial lera. Planområdet illustreras av den röda streckade linjen. SGU:s jordartskarta 1:25 000–1:100 000. Figur hämtad från dagvattenutredningen (AFRY, 2024-05-31).

Sydväst om vägområdet påträffas en slänt. Slänten har, enligt erhållen grundkarta, en släntfot på nivå ca +14 och ett släntkrön på nivå ca +23. På släntkrön påträffas ett bostadsområde med lamellhus med fyra våningsplan. Slänten är bevuxen med sly, buskar och barr- och lövträd. Berg i dagen samt stora block har påträffats.

Delar av slänten pekas ut i SGU:s karta ”Förutsättningar för skred i finkornig jordart”. Det orange markerade området i figur 8 redovisar Aktsamhetsområden – Efterarbetad lutningsanalys. Dessa baseras på områden med jordartstypen silt och lera som är skredkänsliga vid en viss kritisk marklutning (överstigande 1:10), samt områden med förekomster av raviner och skred.



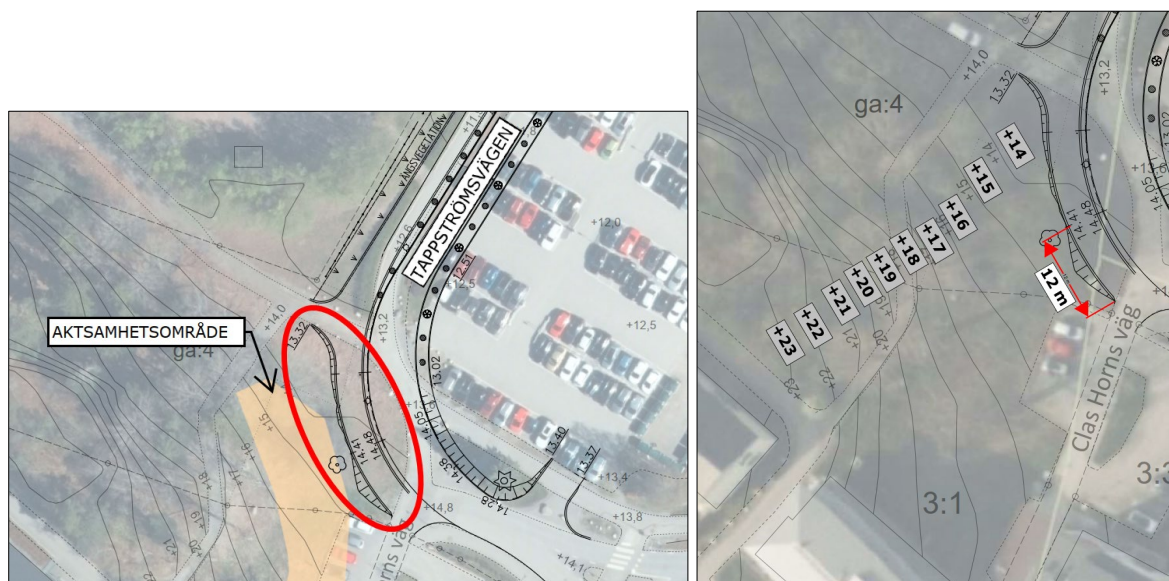
Figur 8. Kartbild från SGU som visar "Förutsättningar för skred i finkornig jordart". Markerat område i orange redovisar "Aktsamhetsområden – Efterarbetad lutningsanalys". Planområdet illustreras av den röda streckade linjen. Figur hämtad från dagvattenutredningen (AFRY, 2024-05-31).

Den geologiska jordartskartan visar, i stora drag, jordarternas utbredning i eller nära markytan. En tolkning av jordartskartan visar att jorden under och kring södra planområdet intill slänten, se rödmarkerat område i figur 9, består av postglacial lera (gul) ovan ett sammanhängande lager av glacial lera.

Sonderingspunkter från undersökningarna som gjordes i samband med uppförandet av Tapströmsskolan konstaterar att marken närmast slänten består av mellan cirka 5 och 8,5 meter lera varav de första 3 och 6 meter har torrskorpekaraktär. Leran vilar på friktionsjord på förmodat berg.

Förändringar och konsekvenser:

En stor del av planområdet består redan av hårdgjorda ytor för bil-, gång- och cykeltrafik. Då området är relativt flackt bedöms det inte föreligga någon risk för ras, skred eller blocknedfall inom planområdet. I sydvästra delen av planområdet kommer planerad vägutformning ge upphov till en 12 x 1,7 meter slänt med en lutning på 1:3, se figur 9. Detta innebär att planerade uppfyllnader som mest kommer uppgå till cirka 0,5 meter och schaktdjup inte kommer att överstiga 0,6 meter. Planerade uppfyllnader och schakt bedöms inte påverka områdets stabilitet under förutsättning att; schakt inte utförs till ett djup större än 1 meter, att schakt inte utförs till nivå under nivån för torrskorpelera, att släntkrön inte belastas med byggtrafik eller upplag samt att erosionskydd med fiberduk klass N3 används.



Figur 9. Vänster: Slänt i sydväst (inom den rödmarkerade området). Aktsamhetsområde markerat i orange. Höger: Totalt är det en sträcka på omkring 12 meter som påverkas och längden på släntpåverkan varierar längs med sträckan men är som längst 1,7 meter. Figurer hämtade från Geotekniskt utlåtande (AFRY, 2025-05-21).

Gator och mobilitet

Förutsättningar:

Gång- och cykeltrafik

I Ekerö finns ett utpekad regionalt cykelstråk som sträcker sig från kommungränsen vid Nockebybron via Ekerövägen fram till Tappström. Det finns även ett utpekad regionalt utredningsstråk via Bryggavägen från Ekerö centrum ned till Jungfrusund färjeläge, se figur 10. Det regionala cykelstråket och utredningsstråket är förankrade i Regional Cykelplan för Stockholm och Ekerö kommuns Framkomlighetsplan, KS2021/148 (2021). Ekerövägen söder om Bryggavägen är en del av det kommunala huvudnätet för cykel enligt samma Framkomlighetsplan. Tappströmsvägen ingår i lokalnätet för cykel.

För gångtrafiken har ingen huvudstruktur pekats ut i kommunen, men stråket mellan Tappströmsskolan, förbi kommunhuset och vidare mot Ekerö centrum är det mest välanvända gångstråket i hela kommunen. Dessutom finns mycket gångtrafik mellan infartsparkeringen och kollektivtrafikhållplatserna vid Tappström i direkt anslutning till planområdet.

Längs både Ekerövägen och Bryggavägen finns möjlighet för gående och cyklister att färdas på en gång- och cykelväg separerad från biltrafiken. Längs Tappströmsvägen sker cykeltrafik idag i blandtrafik. Gångbanor finns på båda sidorna längs del av sträckan utmed kommunhuset medan det längs den norra sidan av skolan endast finns en gångbana norr om Tappströmsvägen. Mellan Tappströmsskolan och infartsparkeringen finns en oseparatorad gång- och cykelväg.

Det finns en planskild gång- och cykelvägstunnel under Ekerövägen strax norr om korsningen Tappströmsvägen/Bryggavägen. Ytterligare en planskild gång- och cykelvägstunnel finns längre söderut under Ekerövägen. Ingen separering av gående från cyklister förekommer.



Figur 10. Karta över Ekerö kommuns övergripande klassificering av cykelvägnätet. Bryggavägen är klassat som ett regionalt utredningsstråk i den regionala cykelplanen för Stockholms län. Idag ingår den som en del av huvudnätet. Tappströmsvägen ingår i lokalnätet för cykel.

Motorfordonstrafik

Ekerövägen är den enda vägen som kopplar samman Ekerö kommun med fastlandet. Det innebär att all landbaserad trafik från Ekerö går via Ekerövägen. Under de kommande åren beräknas belastningen på Ekerövägen att öka, framför allt i fyrvägskorsningen Ekerövägen, Bryggavägen och Tappströmsvägen. Fyrvägskorsningen är idag kommunens mest trafikerade korsning med trafikflöden på omkring 18 000 fordon per dygn. Korsningen har svårt att hantera dagens trafikmängd, framför allt i rusningstrafik. Fyrvägskorsningen har dessutom en ojämn trafikflödesfördelning. Tappströmsvägen är betydligt mindre trafikerad än övriga vägar. För att klara framtida prognoser för biltrafik har det visat sig nödvändigt med ett utfartsförbud från Tappströmsvägens befintliga anslutning till Ekerövägen.

Tappströmsvägen fungerar idag som anslutningsväg till Tappströmsskolan, Ekendals förskola, ett bostadsområde och en större infartsparkering. Infartsparkeringen har plats för cirka 240 bilar samt laddplatser för elbilar. Infartsparkeringen angörs via en in- och utfart som ligger norr om infartsparkeringen vid Tappströmsvägen, mitt emot kommunhuset. Hastighetsgränsen på Tappströmsvägen är 30 km/h.

I tabell 1 och figur 11 redovisas en sammanställning av trafikintensiteten, årsmedeldygnstrafiken (ÅDT), för olika punkter i närheten av planområdet. Dessa baseras på genomförda trafikmätningar.

Vägsträcka	ÅDT (antal fordon)	Andel tung trafik (%)	Skyltad hastighet (km/h)
Ekerövägen - södergående	10 463	12	50
Ekerövägen - norrgående	9 840	12	50
Bryggavägen – bussdepå	13 530	13	50
Bryggavägen - centrum	9 580	8	30
Tappströmsvägen – skolans entré	1 544	4	30
Tappströmsvägen – infartsparkering	2 692	7	30
Clas Horns väg – norra infart	475	0	50
Clas Horns väg – södra infart	375	0	Gångfart

Tabell 1. Trafikintensiteten för vägtrafik, nuläge. Tabell hämtad från Trafik-PM (Ekerö kommun, 2025-07-02).



Figur 11. Sammanställning av trafikmätningar i närheten av planområdet. Bild hämtad från Trafik-PM (Ekerö kommun, 2025-07-02).

Som underlag till bullerutredningen (WSP, 2023-02-14) har en trafikmätning (Trafikia, 2022) genomförts på Tappströmsvägen inom ramen för detaljplanearbetet. Mätningen gjordes i två punkter under en vecka mellan oktober och november år 2022. I punkten som ligger strax norr om övergångstället vid kommunhuset, uppmättes trafiken till en årsmedeldygnstrafik om 1 544 fordon per dygn, se figur 11. Samtidigt gjordes en mätning öster om övergångstället mot Ekerövägen som gav ett mätvärde om 2 692 fordon per dygn. Skillnaden mellan mätningarna bedöms bero på trafiken till och från skolan och infartsparkeringen som inte passerar den norra mätpunkten. Mätningen visar att 1 544 fordon passerar Tappströmsvägen per dygn, vilket motsvarar ungefär 2–3 bilar per minut under rusningstrafik.

Mellan infartsparkeringen och skolorna finns idag en angöringsväg för transporter vid leveranser till skolområdet. Dessutom finns en större återvinningsstation med tillfälligt bygglov här, som alstrar lastbilstrafik i form av hämtning av returnerade varor och förpackningar. Vägen används också av

vårdnadshavare som hämtar och lämnar sina barn på Tappströmsskolan och Kulturskolan. Norr om det aktuella planområdet finns även en befintlig vändplan och plats för att hämta och lämna barn.

Förändringar:

Detaljplanen möjliggör en ny dragning av Tappströmsvägen. Den nya dragningen är en del i en större förändring för att kunna genomföra planerad utveckling av Ekerö centrum. Tappströmsvägen föreslås dras från kommunhuset, längs med infartsparkeringens västra del och få en ny anslutning till Ekerövägen via cirkulationsplatsen vid Clas Horns väg. Det innebär att Tappströmsvägens befintliga anslutning till Ekerövägen kan stängas. En ny separerad gång- och cykelväg föreslås längs med den nya vägdragningen, se illustration på förslaget i figur 12. Eventuell framtida användning och utformning av den yta som kan frigöras utreds i ett separat uppdrag, Stråkstudie Ekerövägen, SBN2025/213.



Figur 12. Illustrationen visar föreslagen dragning av Tappströmsvägen och den nya anslutningen till Ekerövägen via cirkulationsplatsen vid Clas Horns väg. En ny separerad gång- och cykelväg föreslås

längs med den nya vägdragningen. Planområdet är markerat med svart streckad linje. I planområdets östra del föreslås en grön gestaltad dagvattenanläggning som möjliggör för plantering av enkelsidig trädallé och mindre vegetation såsom exempelvis buskar. In- och utfarten till infartsparkeringen föreslås flyttas till den södra delen av infartsparkeringen.

Gång- och cykeltrafik

Planförslaget möjliggör för en ny separerad gång- och cykelväg närmast Tappströmsskolan och Kulturskolan. Den nya gång- och cykelvägen kommer ansluta i samma läge till Tappströmsvägen som idag, vilket innebär att det inte blir några skillnader för cykeltrafiken som fortsatt får cykla i blandtrafik norrut. I söder ansluter den nya gång- och cykelvägen till befintlig gång- och cykelväg för vidare färd längs med Ekerövägen.

Ekerö kommuns *Gång- och cykelplan*, KS2024/131 (2024) omfattar bland annat riktlinjer för separering mellan gående och cyklister. Den nya gång- och cykelvägen är belägen intill ett skolområde som ligger centralt i tätorten med högre flöden av gång- och cykeltrafikanter. Gång- och cykelvägen föreslås få en utformning som tydligt separerar gång- och cykeltrafiken för att öka trafiksäkerheten och framkomligheten. För att förtydliga vilken yta som är avsedd för gående respektive cyklister bör gångbanan och cykelbanan ha olika beläggningar. Gångbanan föreslås utformas med platt- eller stenbeläggning och cykelbanan med asfalt, se exempel i figur 13. Detta går i linje med den småstadskarakter som eftersträvas i centrala Ekerö och det utformningsförslag som finns för Bryggavägen i direkt anslutning till planområdet, se *Trafikplan del D: Handlingsplan attraktiva småstadsgator - stråkstudie Bryggavägen 2.0*, KS2023/357 (2023).



Figur 13. Exempel på hur en separerad dubbelriktad gång- och cykelväg kan utformas med hjälp av varierande markbeläggning. Gångbanan har utformats med plattor och cykelbanan med asfalt. Mellan gång- och cykelbanan följer en skiljelinje i avvikande material i form av en rad med gatsten. Cykelsymbolerna hjälper till att ytterligare tydliggöra separeringen.

Gång- och cykelvägen föreslås få en bredd på 4,2 m (1,8 m gångbana och 2,4 m cykelbana). Utformningen stämmer överens med liknande åtgärder vid Ekebyhovsskolan och Sanduddens skola i andra delar av tätorten. Mellan körbanan och gång- och cykelvägen föreslås en möbleringszon för bland annat plantering av vegetation och placering av belysningsstolpar. Möbleringszonen är tänkt att även fungera som en fysisk separering mellan oskyddade trafikanter och motorfordon, se figur 14.

Gång- och cykelvägen ska utformas som genomgående mot anslutande tvärgator och in- och utfarter. Det gäller vid skolområdet och intill bostadsområdet vid Clas Horns väg. En genomgående gång- och cykelväg innebär att gång- och cykelvägen dras med oförändrad utformning över korsningen gällande höjd och beläggning. Det innebär att gång- och cykelvägen "skär igenom" tvärgatan eller in- och utfarten. För att det ska vara tydligt att gång- och cykelvägen har företräde i korsningspunkten, ska samma markbeläggning användas över tvärgatan och in- och utfarten i korsningen. Dessutom ska utformningen ha en hastighetsdämpande effekt för svängande motorfordonstrafik, exempelvis genom överkörningsbar kantsten som avgränsar den genomgående gång- och cykelvägen mot den parallella huvudgatan och den anslutande tvärgatan eller in- och utfarten. Nivåskillnaden mellan gång- och cykelvägen och körbanan tas upp med sänkt eller fasad kantsten och kort ramp. Utformningen har sin förankring i kommunens Gång- och cykelplan.



Figur 14. Illustrationen visar en sektion för den nya föreslagna Tapprömsvägen. Längst till höger i bilden syns den befintliga infartsparkeringen. Rakt fram syns Ekerö kommunhus och till vänster syns skolområdet. Mellan den nya körbanan och infartsparkeringen föreslås en grön gestaltad dagvattenanläggning som möjliggör för plantering av enkelsidig trädallé och mindre vegetation såsom exempelvis buskar. Mellan den nya körbanan och cykelbanan föreslås en möbleringszon för bland annat plantering av vegetation och placering av belysningsstolpar. Möbleringszonen är tänkt att även fungera som en fysisk separering mellan oskyddade trafikanter och motorfordon. För att förtydliga vilken yta som är avsedd för gående och cyklister föreslås gångbanan och cykelbanan ha olika beläggningar. Längst till vänster i bilden, mellan skolområdet och den nya gång- och cykelvägen föreslås plantering av ängsvegetation (en grön zon) för att skapa en mer inbjudande entré till skolorna.

Motorfordonstrafik

Detaljplanen har utformats så att körbanans bredd inte är bredare än nödvändigt för att öka benägenheten att följa angiven hastighetsbegränsning. För körbanan bedöms en bredd på 5,5 meter vara lämplig, då den möjliggör god framkomlighet för fordon utan att uppmuntra till höga hastigheter. För att skapa en bra trafiksäkerhet kring skolområdet är det lämpligt att hastigheten fortsatt hålls nere till 30 km/h. Skyltad hastighet i kombination med exempelvis farthinder och/eller en väl gestaltad och möblerad fysisk gatuutformning kan förbättra sannolikheten att hastighetsbegränsningen följs.

I detaljplaneförslaget möjliggörs en flytt av in- och utfarten till den befintliga infartsparkeringen. Infartsparkeringen har idag sin in- och utfart via Tappströmsvägen, mitt emot kommunhuset. In- och utfarten föreslås flyttas till den södra delen av infartsparkeringen, se figur 12. Syftet är framför allt att minska trafikflödet förbi skolområdet. Detta bedöms förbättra både trafiksäkerheten och minska trafikbullret vid skolan.

Konsekvenser:

Gång- och cykeltrafik

Planförslaget skapar bättre förutsättningar för barn som går och cyklar till skolområdet genom att möjliggöra en ny gång- och cykelväg i anslutning till Tappströmsskolan och Kulturskolan. Den nya gång- och cykelvägen är utformad för att ta hänsyn till antalet gång- och cykeltrafikanter i direkt anslutning till skolområdet. Gång- och cykeltrafikanter separeras från varandra på olika banor. Mellan den nya körbanan och cykelbanan föreslås en möbleringszon för bland annat plantering av vegetation och placering av belyningsstolpar. Möbleringszonen är tänkt att även fungera som en fysisk separering mellan oskyddade trafikanter och motorfordon. Förslaget bedöms leda till en tryggare trafikmiljö och bättre framkomlighet för samtliga gång- och cykeltrafikanter.

Planförslaget har utformats för att inte möjliggöra för några passager, såsom övergångsställen, över den nya dragningen av Tappströmsvägen mellan skolorna och infartsparkeringen. Syftet är att tydligt styra gångtrafiken till säkra korsningspunkter och därmed motverka att infartsparkeringen används som hämta-/lämnazon, samt att upprätthålla ett välfungerande trafikflöde längs Tappströmsvägen. De två befintliga övergångsställena mellan Tappströmsskolan och kommunhuset respektive vid cirkulationsplatsen vid Clas Horns väg kommer att finnas kvar.

För att minska risken att infartsparkeringen används för hämtning och lämning samt att barn genar över Tappströmsvägen, har planförslaget utformats med fysiska åtgärder som ytterligare styr rörelsemönstret till säkra korsningspunkter. Mellan infartsparkeringen och Tappströmsvägen föreslås en dagvattenanläggning utformad som en planteringszon med trädallé och vegetation utan öppningar. På motsatt sida av Tappströmsvägen, mellan körbanan och gång- och cykelvägen, föreslås en möbleringszon med vegetation, utformad utan öppningar. Möbleringszonen skapar både en fysisk separering mellan oskyddade trafikanter och motorfordon samtidigt som den motverkar att fordon stannar på körbanan för att lämna eller hämta barn.

Motorfordonstrafik

Planförslaget innebär en förbättrad trafiksituation för motorfordon på Ekerövägen, vilket skapar bättre förutsättningar för kommunens utvecklingsplaner. Planens genomförande innebär en lokal förändring i trafiknätet. De bilister som kommer norrifrån på Ekerövägen och svänger av till

Tapprömsvägen får drygt 200 meter längre körsträcka. För bilister som kommer från söder blir avståndet till befintliga Tapprömsvägen densamma.

Den plats som idag används av vårdnadshavare som hämtar och lämnar sina barn på Tapprömskolan och Kulturskolan kommer att tas i anspråk för andra funktioner och försvinna enligt planförslaget. För elever som anländer med bil kommer av- och påstigning fortsatt att vara möjligt vid vändplanen norr om planområdet. Avståndet från vändlingen till Kulturskolans och Tapprömskolornas entréer är mindre än 130 meter, vilket bedöms vara ett rimligt gångavstånd för majoriteten av eleverna. Eftersom Birkaskolan (årskurs F-9) flyttade sin verksamhet hösten 2025 påverkas inte skolans elever av planförslaget.

Enligt plan- och bygglagen (PBL) och kommunens trafikstrategi finns ingen skyldighet för kommunen att upplåta mark på allmän plats för hämtning och lämning av elever. Sådana angöringsytor bör i första hand anläggas inom kvartersmark och det är fastighetsägarens ansvar att tillgodose detta behov. Mot bakgrund av detta bedöms det inte lämpligt att möjliggöra hämtning och lämning av barn längs den nya sträckningen av Tapprömsvägen.

Tapprömskolan är en högstadieskola för barn i årskurs 7–9. Äldre barn har sällan samma behov av hämtning och lämning, utan tar sig oftast till och från skolan på egen hand med buss, cykel eller till fots. Ekerö kulturskola är en fritidsverksamhet för barn och unga mellan 8 och 21 år. Verksamheten bedrivs huvudsakligen på vardagseftermiddagar och kvällar, samt under helger och lov. Kulturskolan har ett upptagningsområde som omfattar hela kommunen. Eftersom Kulturskolans elever kommer från hela kommunen och verksamheten till stor del bedrivs under eftermiddagar och kvällar, då kollektivtrafikens turtäthet är begränsad, skiljer sig behovet av skjuts till och från Kulturskolan jämfört med behovet av skjuts till och från Tapprömskolan. Behovet av att hämta elever på Kulturskolan bedöms vara större än behovet av lämning, eftersom många aktiviteter startar på eftermiddagen då föräldrar ofta fortfarande är på jobbet.

Sammantaget bedöms behovet av hämtning och lämning minska jämfört med hur det har varit tidigare, då Birkaskolan (F–9), som tidigare genererade den största efterfrågan i området, inte längre finns kvar inom skolområdet. Om det visar sig att det finns ett behov av ytterligare yta för hämtning och lämning är det en funktion som bör anläggas inom kvartersmark. Planförslaget har utformats så att det är möjligt att skapa en sådan funktion inom skolområdet. Ansvarig enhet inom samhällsbyggnadsförvaltningen bedömer att det är möjligt att tillskapa angörings- och tillgänglighetsanpassade parkeringsplatser inom kvartersmark vid Tapprömskolan.

Trafikmängderna på Tapprömsvägen är i förhållande till trafiken på Ekerövägen väsentligt mindre. Även om motorfordonstrafiken ökar något bedöms trafikflödet på Tapprömsvägen fortfarande vara lågt. Någon påverkan på trafiksituationen i form av ökad köbildning eller problem med kapacitet bedöms inte uppstå på Tapprömsvägen till följd av den nya placeringen av in- och utfarten intill cirkulationsplatsen vid Clas Horns väg (Trafik-PM 2025-07-02). En viss försämring i framkomligheten på Clas Horns väg, som kan påverkas av köer på Tapprömsvägen under maxtimmarna, kan dock bli en konsekvens. Problematiken bedöms bli begränsad och ligga inom gränserna för vad som kan anses acceptabelt inom ett tätbebyggt område. Trafiksituationen på Clas Horns väg genom bostadsområdet bedöms inte påverkas av den nya dragningen av Tapprömsvägen eller av den nya placeringen av in- och utfarten till infartsparkeringen (Trafik-PM 2025-07-02). Den nya anslutningen av

Tappströmsvägen bedöms inte medföra några konsekvenser för trafiken på Ekerövägen eller andra vägar utanför planområdet.

Prognoser för framtida trafikflöden och eventuella konsekvenser av ändrade trafikflöden när Förbifart Stockholm öppnas finns framtagna i de utredningar som tagits fram som underlag till *Vägplan Väg 261 Ekerövägen (TRV 2012/19667, 2016-02-15)*, samrådsförslaget till *detaljplan för Tappström 1:40 m.fl. (Ekerö centrum, västra)*, KS2010/262 samt *Trafikplan del D: Handlingsplan attraktiva småstadsgator - stråkstudie Bryggavägen 2.0*, KS2023/357. Den sistnämnda ligger också till grund för inriktningen i detaljplan för del av Tappström 2:1. Samtliga av dessa underlag har tagit höjd för alla de långsiktiga trafikförändringar som Förbifart Stockholm förväntas medföra. Mot denna bakgrund bedöms ytterligare trafikprognoser eller särskilda utredningar inte vara nödvändiga inom ramen för detta planarbete.

Kollektivtrafik

Förutsättningar:

Tappströmsvägen trafikeras idag av busslinje 325 som går från hållplats Kommunhuset mot Strömdal. Linjen har två avgångar i vardera riktningen på vardagar. I närområdet finns även två större kollektivtrafikpunkter, Tappström och Ekerö centrum. Tappström angörs av pendelbåten linje 89 och busslinjerna 176, 177, 301, 302, 305, 308, 309, 311, 312, 396. Ekerö C angörs av busslinjerna 302, 303, 304, 305, 317, 350. Dessutom finns hållplats Ekebyhov på Ekerövägen i direkt anslutning söder om planområdet.

Förändringar och konsekvenser:

Busslinje 325 kommer dras om i framtiden och inte längre passera Tappströmsvägen. Detta betyder att den nya vägutformningen inte behöver möta kraven i RiGata-Buss vad gäller bredd på körfält. Därmed kan en mindre vägbredd om 5,5 meter tillämpas, som genom sin dimensionering och utformning kan bidra till ökad trafiksäkerhet på Tappströmsvägen.

På sikt, när bussdepån i Ekerö centrum kommer att flyttas till Enlunda, kommer det behövas fler uppställnings- och reglerplatser för bussar i centrum. I dialogen om framtida hållplats- och reglerlägen är det i första hand längs Bryggavägen och Ekerövägen som ytor för dessa funktioner planeras att säkerställas, ytor som ligger utanför planområdet. Planområdet bedöms inte vara lämpligt för reglerplatser, med hänsyn till den nya trafikstrukturen. Tappströmsvägen ligger längre bort från de hållplatslägen där behovet av reglering och uppställning är som störst, det vill säga vid Tappström och Ekerö centrum. Värdmöjlighet för bussar i linjetrafik finns redan i centrumslingan och vid cirkulationsplatsen vid Clas Horns väg.

Parkering, varumottag och utfarter

Förutsättningar:

Cykelparkeringar med möjlighet till ramlåsning finns på olika platser inom skolområdet. Ett flertal cykelparkeringar finns placerade inom ett avstånd som är mindre än 25 m från Tappströmsskolans entré.

I anslutning till planområdet finns en infartsparkering med cirka 240 parkeringsplatser samt laddplatser för elbilar. Infartsparkeringen angörs via en in- och utfart som ligger norr om

infartsparkeringen vid Tappströmsvägen, mittemot kommunhuset. Det finns en hög efterfrågan på parkeringsplatser på infartsparkeringen och den är ofta fullbelagd.

Mellan infartsparkeringen och skolorna finns idag en angöringsväg för transporter vid leveranser till skolområdet. Dessutom finns en större återvinningsstation med tillfälligt bygglov, som alstrar lastbilstrafik i form av hämtning av returnerade varor och förpackningar.

Förändringar och konsekvenser:

Planförslaget innebär att en mindre del av den befintliga infartsparkeringen behöver tas i anspråk för gata och tillhörande dagvattenhantering. Sammanlagt bedöms cirka 17 parkeringsplatser försvinna för att möjliggöra den nya vägdragningen och flytten av infartsparkeringens in- och utfart från infartsparkeringens norra del till infartsparkeringens södra del. Samhällsbyggnadsförvaltningen kommer vidare att utreda hur ytan kan användas mer effektivt samt se över parkeringsregleringen i syfte att prioritera pendlare som målgrupp. Enligt kommunens trafikstrategi ska utrymme för gång-, cykel- och biltrafik prioriteras framför stillastående (parkerade) bilar på allmän plats. I detta område, där många barn och unga rör sig dagligen, har det bedömts vara av större vikt att skapa en trygg och säker trafikmiljö för oskyddade trafikanter samt att Tappströmsvägen får en lämplig utformning som uppsamlingsgata med tillhörande dagvattenhantering, än att behålla samtliga befintliga parkeringsplatser på infartsparkeringen.

Planförslaget har tagit hänsyn till de två in- och utfarter som används vid leveranser till skolområdet. Placeringen av dessa två in- och utfarter kommer vara oförändrat efter planens genomförande.

Tillgänglighet

Förutsättningar:

Enligt Boverkets byggregler ska tillgängliga och användbara gångvägar där det är möjligt utformas utan nivåskillnader. De ska även vara lätta att följa, kunna särskiljas från möblerade ytor och kunna användas som taktila och visuella ledstråk. Planområdet är relativt plant, vilket innebär goda förutsättningar för tillgänglighet. Avståndet mellan Tappströms- och Kulturskolans entréer och parkeringen norr om Tappströmsskolan är idag cirka 90 meter respektive 130 meter.

Förändringar och konsekvenser:

Vägen bedöms kunna uppföras på ett sådant sätt att den uppfyller Boverkets byggregler gällande tillgänglighet.

Den plats som idag används av vårdnadshavare som hämtar och lämnar sina barn på Tappströmsskolan och Kulturskolan kommer att tas i anspråk för andra funktioner och försvinna enligt planförslaget. För elever som anländer med bil kommer av- och påstigning fortsatt att vara möjligt vid vändplanen norr om planområdet. Avståndet från vändslingan till Kulturskolans och Tappströmsskolans entréer är mindre än 130 meter, vilket bedöms vara ett rimligt gångavstånd för majoriteten av eleverna. Eftersom Birkaskolan (årskurs F-9) flyttade sin verksamhet hösten 2025 påverkas inte skolans elever av planförslaget. Om det visar sig att det finns ett behov av ytterligare yta för hämtning och lämning är det en funktion som bör anläggas inom kvarteretsmark. Planförslaget har utformats så att det är möjligt att skapa en sådan funktion inom skolområdet. Ansvarig enhet inom samhällsbyggnadsförvaltningen bedömer att det är möjligt att tillskapa angörings- och tillgänglighetsanpassade parkeringsplatser inom kvarteretsmark vid Tappströmsskolan.

Det finns ett behov av att förbättra orienterbarheten inom skolområdet, särskilt för barn som mer sällan vistas där, såsom elever till Kulturskolan. Detta kan åstadkommas genom exempelvis tydligare skyltning eller annan fysisk utformning. Eftersom området ligger utanför det aktuella detaljplaneområdet kan dock sådana åtgärder inte regleras inom ramen för denna detaljplan.

Teknisk försörjning

Vatten, spillvatten och dagvatten

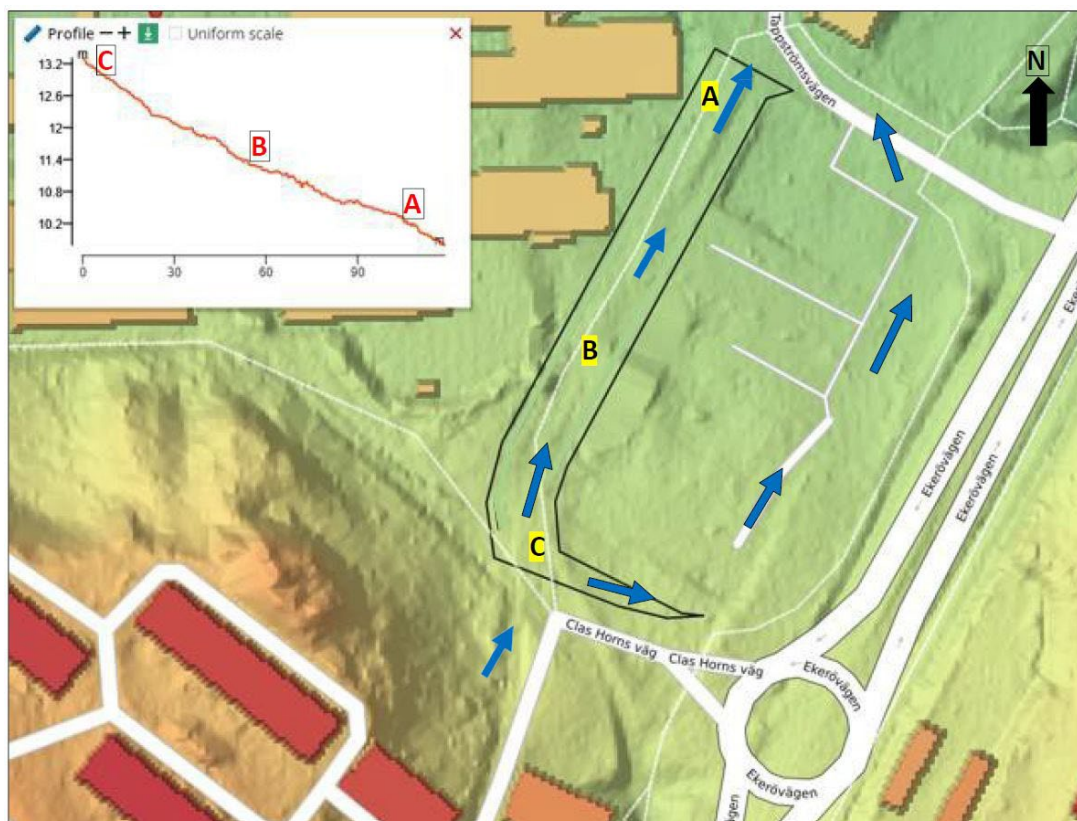
Förutsättningar:

Planområdet består till stor del av asfalterad yta och mindre grönområde. Enligt SGU:s jordartskarta, se figur 7, består området av lera, vilket medför låg genomsläpplighet och begränsad infiltrationsförmåga. Enligt SGU:s jorrdjupskarta omfattas större delen av planområdet av ett jorrdjup mellan 3–5 meter. Höjdnivåerna varierar mellan +9,5 meter och +13,2 meter längs den planerade vägen. Vägprofil och flödesvägar för yttlig avrinning redovisas i figur 15.

Planområdet ligger inom verksamhetsområde för dagvatten. Inom planområdet sker avvattning genom befintliga dagvattenledningar. Dagvatten som inte leds till ledningarna rinner från planområdet norrut. Till planområdet rinner även en del avrinning uppströms, se figur 15. Dagvattnet mynnar sedan ut till recipienten Mälaren, vilket gäller för både det tekniska och naturliga avrinningsområdet.

Planområdet ligger inom östra Mälarens vattenskyddsområde. Det finns flera krav i vattenskyddsområdets skyddsföreskrifter på hur hälso- och miljöfarliga ämnen ska hanteras inom skyddszonen. Utsläpp av dagvatten från ombyggda hårdgjorda ytor där risk för vattenförorening föreligger får inte ske direkt till ytvatten utan föregående rening. År 2027 ska den ekologiska och kemiska statusen uppnå *god status* enligt miljökvalitetsnormen. Det är viktigt att halterna av PBDE, kvicksilver, antracen och tributyltenn inte ökar efter exploatering för att det ska vara möjligt att uppnå miljökvalitetsnormen.

Det är viktigt att det ökade flödet av dagvatten efter exploateringen fördröjs och renas på mark innan utsläpp till befintliga ledningar som avleds till recipienten. Detta för att inte belasta dagvattenledningarna samt att kvalitetskraven på recipienten inte försämras.



Figur 15. Bilden visar höjdkarta med vägprofil. Befintliga avrinningsstråk visas med blåa pilar. Ungefärligt planområde visas med heldragen svart linje. Figur hämtad från dagvattenutredningen (AFRY, 2024-05-31).

Förändringar:

Planerad byggnation kommer bidra med en ökning av hårdgjorda ytor, vilket innebär en ökning av det dimensionerande flödet inom planområdet. Efter exploatering ökar flödet från 38 l/s för ett befintligt 20-årsregn till 70 l/s för ett framtida klimatkompenserat 20-årsregn.

Dagvatten från planområdet kommer att anslutas till allmän dagvattenledning innan utsläppet till recipienten. Planområdet omfattar vattenskyddsområdet Östra Mälaren. Det är viktigt att dagvattnet fördröjs och renas innan det leds till befintliga ledningar och avleds till recipient. Detta för att inte belasta dagvattenledningarna samt att kvalitetskraven på recipienten inte försämras.

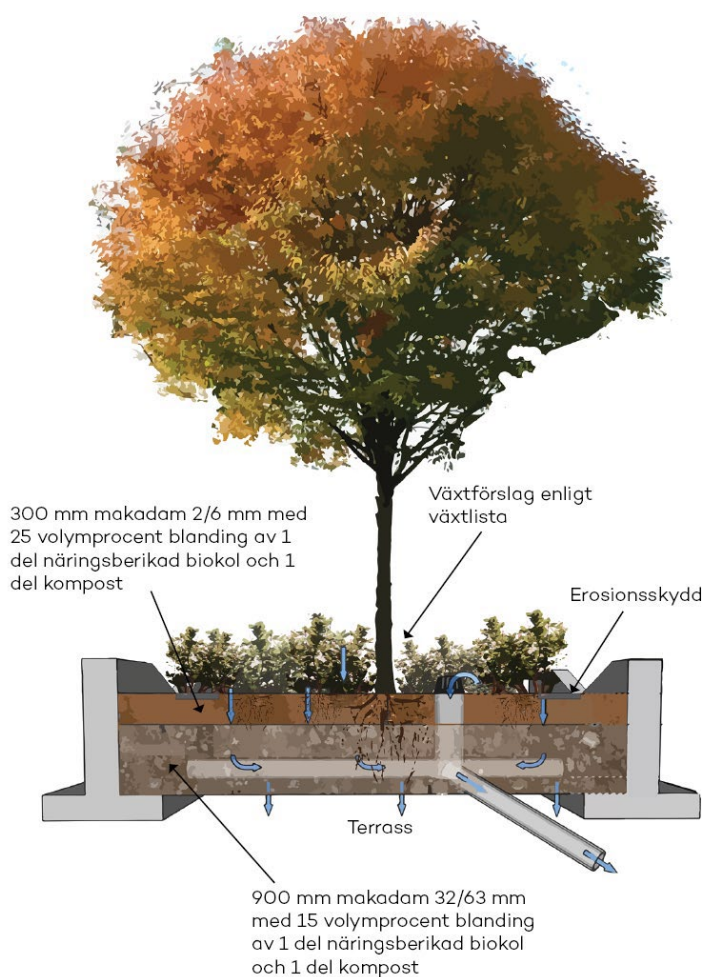
Föroreningsberäkningar visar att samtliga av föroreningsämnen i dagvattnet överskrider sina befintliga mängder efter exploatering. För att reducera de framtida föroreningarna i dagvattnet föreslås öppna dagvattenlösningar i form av skelettkonstruktion. Skelettkonstruktionen gör det möjligt att plantera träd och mindre vegetation såsom exempelvis buskar, se figur 16 för exempel på typsektion för skelettjord. Dagvattenlösningen är utformad för att både kunna fördröja flöden från ett framtida 20-årsregn till nivån av ett befintligt 5-årsregn.

Skelettjord är en metod utformad för att skapa gynnsamma förhållanden för träd i stadsområden med hårdgjord mark. Utöver att fungera som en grund för träd kan skelettjorden också agera som ett underjordiskt magasin för dagvatten. Genom att vattnet filtreras genom de olika skikten i skelettjorden sker en naturlig rening, där partiklar sjunker till botten och trädens upptag av vatten och näringsämnen bidrar till processen. Skelettkonstruktionen föreslås att anläggas med tät botten

för att ta hänsyn till den låga infiltrationsförmågan i området. Varje träd i skelettjorden bör ha 15–20 m³ skelettvolymer och ett vanligt avstånd mellan träd i en trädplantering är 9–11 meter. Däremellan föreslås buskar och annan vegetation lämplig för ändamålet.

Den erforderliga fördröjningsvolymen beräknas vara 37 m³. Enligt StormTac krävs en total anläggningsyta på endast 78 m² för att uppnå en fördröjningsvolym på 37 m³, under förutsättning att samtliga lager i dagvattenlösningen kan nyttjas för fördröjning (Dagvattenutredning, AFRY, 2025-04-15). Den föreslagna planteringsytan mellan den nya körbanan och den befintliga infartsparkeringen är cirka 2,0 meter bred och löper längs hela planområdets östra gräns – en sträcka på minst 100 meter. Det innebär att den tillgängliga planteringsytan uppgår till minst 200 m².

Därmed finns det gott om utrymme för att anlägga skelettjordar eller liknande fördröjningslösningar som kräver en yta på 78 m². För att dagvatten från hela gatan ska kunna renas och fördröjas bör dock lösningen sträcka sig längs hela planområdets östra gräns. Detta skapar en större anläggningsyta än den nödvändiga på 78 m², vilket innebär att det finns ett överskott av kapacitet i dagvattenlösningen. Huruvida det är möjligt att hantera delar av dagvattnet från den befintliga parkeringsytan i öster får studeras separat.



Figur 16. Typsektion för skelettjord med biokol. Den föreslagna dagvattenlösningen ska inrymma plantering av enkelsidig trädallé och mindre vegetation såsom exempelvis buskar. Skelettjord bidrar

med fördröjning och rening av dagvatten samt möjliggör för plantering av träd och mindre vegetation såsom exempelvis buskar. Figur hämtad från dagvattenutredningen (AFRY, 2024-05-31).

Konsekvenser:

Den föreslagna dagvattenlösningen innebär en förbättring mot nuläget. Samtliga föroreningshalter och föroreningsmängder i dagvattnet kommer minska efter exploatering samt underskrida sina respektive riktvärden för utsläpp till Mälaren (Långtarmen). Plantering av träd och mindre vegetation såsom exempelvis buskar bidrar till ökad biologisk mångfald, bättre mikroklimat, rening av dagvatten och en mer estetiskt tilltalande gatumiljö.

Gatan behöver utformas med en lutning mot dagvattenanläggningen för att dagvattnet ska rinna mot fördröjningsmagasinet, i stället för mot skolområdet.

I detaljplanen säkerställs tillräcklig dagvattenhantering genom bestämmelsen *dagvatten*₁. Utformning ska i princip göras enligt figur 16 eller likvärdig lösning.

I detaljplanen säkerställs plantering av enkelsidig trädallé och vegetation genom bestämmelsen *plantering*₁.

Det är viktigt att dagvattenanläggningen underhålls regelbundet för att få önskad effekt.



Figur 17. Ljusblå linje visar föreslaget läge för fördröjning av dagvatten med skelettkonstruktion. Ungefärligt planområde markeras med gul linje. Figur hämtad från dagvattenutredningen (AFRY, 2024-05-31).

El, tele och bredband

Förutsättningar:

Inom planområdet finns ledningar för både el och tele. Inom planområdet finns även ett kabelskåp. Utanför planområdet finns en transformatorstation.

Förändringar och konsekvenser:

Planförslaget bedöms inte ge upphov till något ökat behov av el, tele eller bredband. Befintliga ledningar i marken bedöms inte påverkas av de markarbeten som planförslaget medför. Om ledningar trots detta skulle beröras kan flytt eller omförläggning komma att krävas.

Avfallshantering

Förutsättningar:

I den norra delen av planområdet finns en återvinningsstation med tillfälligt bygglov. Den var tidigare placerad på infartsparkeringen. Placeringen av återvinningsstationen är en tillfällig åtgärd som inte kommer påverka planförslaget. Ett arbete pågår för att hitta en mer permanent placering utanför planområdet, då behovet av en återvinningsstation i området kvarstår. Ambitionen är att hitta en lämplig plats i närheten.

Tapprömsvägen trafikeras av sopbilar vilket ställer vissa krav på ytor för att säkerställa framkomlighet. Minsta körbanebredd vid dubbelriktad trafik är 6 meter men om sikten inte är skymd och det finns mötesplatser kan körbanan vara smalare. Vägen ska vara fri från hinder 1 meter utanför vägbana. I kurvor ska vägbredden vara minst 4 meter och kurvradien ska vara 8 meter.

Förändringar och konsekvenser:

Planförslaget förhindrar inte möjligheten att ha återvinningsstation på infartsparkeringen eller möjligheten för sopbilar att transporteras på Tapprömsvägen. Då sikten inte är skymd bedöms en vägbredd om 5,5 meter vara lämpligt. Mötesplatser bedöms inte behövas inom planområdet då sträckan som är 5,5 meter bred är relativt kort. Möten kan ske utanför planområdet där vägbredden är större.

Hälsa och säkerhet

Buller

Förutsättningar:

Fastigheterna Tappström 3:1 och Tappström 3:3 som angränsar till planområdet i söder är bebyggda med flerbostadshus. För båda fastigheterna är ljudnivåerna redan idag över vad som anses vara god miljö kvalitet enligt förordning (2015:216) om trafikbuller vid bostadsbyggnader, 55 dBA i ekvivalent ljudnivå vid nybyggnation. Den ekvivalenta ljudnivån vid fasad för fastigheten Tappström 3:1 är 57 dBA och 62–63 dBA beroende på våningsplan för fastigheten Tappström 3:3, se tabell 2 och figur 18. Ekerövägen är den största enskilda källan till ljudnivåerna vid de två fastigheterna. I detaljplanen för bostadsområdet (detaljplan för Tappström 3:1 m.fl. PLAN 2006.20.214) anges att höga ljudnivåer vid en fasad kompenseras av att minst hälften av boningsrummen vetter mot gårdssidan med låga ljudnivåer samt att väl isolerande ljudfönster krävs vid de värst utsatta fasaderna.

Våningsplan	Fastighetsbeteckning	Ekvivalent ljudnivå LAeq [dBA]	Maximal ljudnivå LAm _{ax} [dBA]
1	TAPPSTRÖM 3:1	57	65
2		57	64
3		57	64
1	TAPPSTRÖM 3:3	62	71
2		63	71
3		63	70

Tabell 2. Ljudnivå vid fasad som frifältsvärde på befintlig bostadsbyggnad från vägtrafik (nuläge). Figur hämtad från trafikbullerutredningen (WSP, 2023-02-14).

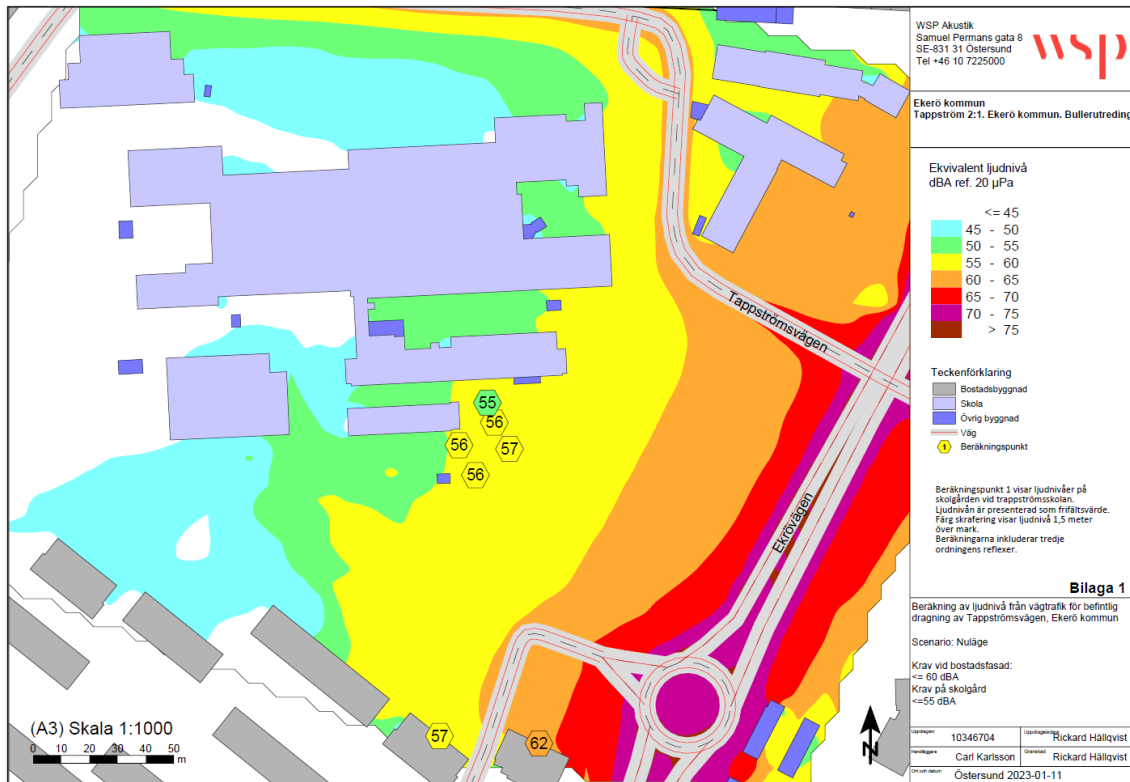
Fastigheten Tappström 2:56, som angränsar till planområdet i väst, är bebyggd med skolbyggnader. Bedömningsgrunden för förskolor/skolors skolgård är baserad på Naturvårdsverkets vägledning *Riktvärden för buller från väg- och spårtrafik på skolgård* (2023). Ljudnivån 50 dBA bör alltid uppnås vid minst halva skolgårdens yta. För övriga vistelseytor utomhus bör målsättningen vara att klara 55 dBA inom skolgården, se tabell 3. Maximala ljudnivåer behöver normalt inte längre beaktas, annat än som en parameter i den samlade bedömningen. Naturvårdsverkets bedömning är att om vägledningens riktvärden för ekvivalenta ljudnivåer uppfylls, så innebär det även en begränsning av alltför höga och ofta förekommande maximalnivåer (Naturvårdsverket, 2023).

Beräkningar visar att riktvärdet för ekvivalent ljudnivå i nuläget överskrider för en begränsad del av skolgården (57 dBA), se figur 18.

Del av skolgård	Ekvivalent ljudnivå för dygn [dBA]
Minst 50 procent av skolgårdens yta*	50
Övriga vistelseytor inom skolgården	55

* De ytor där barnen befinner sig mest, exempelvis för lek eller vila.

Tabell 3. Riktvärden för buller från väg- och spårtrafik vid skolgård.



Figur 18. Figuren visar en ljudnivåkarta för ekvivalent ljudnivå (nuläge) för fastigheten Tappström 2:56 (skolbyggnader) i väst och för fastigheterna Tappström 3:1 och Tappström 3:3 i söder. Figur hämtad från trafikbullerutredningen (WSP, 2023-02-14).

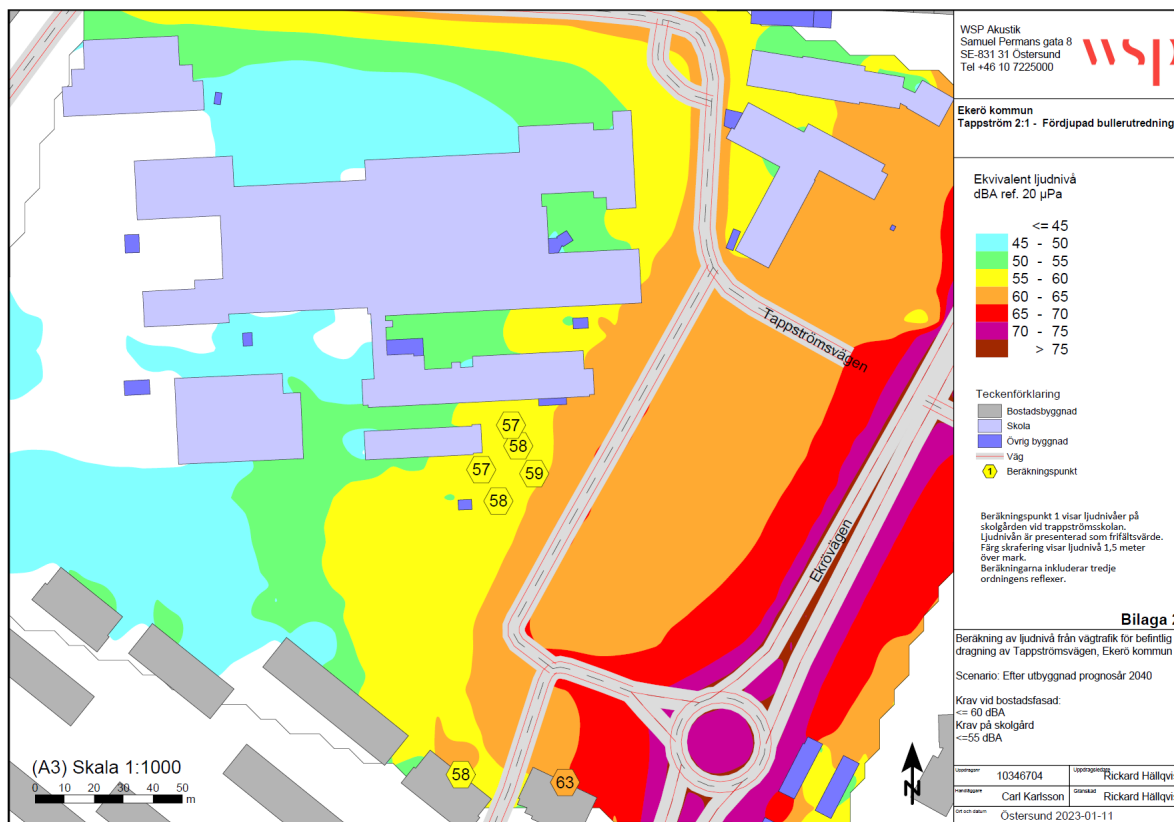
Förändringar och konsekvenser:

Del av fastigheterna Tappström 3:1 och Tappström 3:3 bedöms påverkas av den nya dragningen av Tappströmsvägen, se tabell 4 och figur 19. För fastigheten Tappström 3:1 beräknas den ekvivalenta ljudnivån öka med 1 dBA för samtliga våningsplan efter ny vägdragning av Tappströmsvägen med prognosår 2040. De maximala ljudnivåerna förväntas öka med 4 dBA för våning 2 och 3, samt med 3 dBA för våning 1. För fastigheten Tappström 3:3 beräknas den ekvivalenta ljudnivån öka med 1 dBA för våning 1 efter ny vägdragning av Tappströmsvägen med prognosår 2040. Den maximala ljudnivån förväntas öka med 1 dBA för våning 3.

Våningsplan	Fastighetsbeteckning	Ekvivalent ljudnivå	Maximal ljudnivå
		LAeq [dBA]	LAm _{ax} [dBA]
1	TAPPSTRÖM 3:1	58	68
2		58	68
3		58	68
1	TAPPSTRÖM 3:3	63	71
2		63	71
3		63	71

Tabell 4. Ljudnivå vid fasad som frifältsvärde på befintlig bostadsbyggnad från vägtrafik (efter ny vägdragning av Tappströmsvägen), prognosår 2040. Figur hämtad från trafikbullerutredningen (WSP, 2023-02-14).

För båda fastigheterna är ljudnivåerna redan idag över vad som anses vara god miljö kvalitet enligt förordning (2015:216) om trafikbuller vid bostadsbyggnader, 55 dBA i ekvivalent ljudnivå vid nybyggnation. Detta har hanterats i detaljplanen för fastigheterna (detaljplan för Tappström 3:1 m.fl. PLAN 2006.20.214) genom att kompensera med att minst hälften av boningsrummen vetter mot gårdssidan med låga ljudnivåer samt att isolerande ljudfönster krävs vid de värst utsatta fasaderna. Bedömningen är att ökningen av bullernivåerna inte kommer att medföra att detaljplanens bestämmelser för trafikbuller överskrids.



Figur 19. Bilden visar en ljudnivåkarta för ekvivalent ljudnivå efter den nya dragningen av Tappströmsvägen med prognosår 2040, utan bullerskyddsåtgärd. Figur hämtad från trafikbullerutredningen (WSP, 2023-02-14).

Del av fastigheten Tappström 2:56 bedöms påverkas av den nya dragningen av Tappströmsvägen, se tabell 5 och figur 19. För fastigheten beräknas den ekvivalenta ljudnivån öka med högst 2 dBA till 59 dBA efter ny vägdragning av Tappströmsvägen med prognosår 2040 utan bullerskyddsåtgärd, på en begränsad yta av skolgården. Det innebär att riktvärdet skulle överskridas med 4 dBA.

	Ljudnivå dBA	Ljudnivå dBA
	Befintlig dragning	Ny dragning
Ekvivalent	57	59
Maximal	62	77

Tabell 5. Tabellen visar ekvivalent och maximal ljudnivå på skolgården sydost om Tappströmsskolan före och efter ny dragning av Tappströmsvägen med prognosår 2040, utan bullerskyddsåtgärd. Figur hämtad från trafikbullerutredningen (WSP, 2023-02-14).

I bullerutredningen (WSP, 2024-07-09) har beräkningar genomförts för fem olika scenarier med varierande höjder på och placeringar av bullerskyddsskärmar. För att klara riktvärdet för befintliga skolgårdar på 50–55 dBA ekvivalent ljudnivå på den begränsade ytan av skolgården rekommenderas ett 1,7 m högt bullerplank längs en del av den nya Tappströmsvägens västra sida, se figur 20. Ett bullerplank på denna plats bedöms förbättra de ekvivalenta ljudnivåerna med 4 dBA på den begränsade delen av skolgården, jämfört med det utbyggda förslaget för Tappströmsvägen utan bullerskyddsåtgärd.

Den bullerutsatta ytan uppgår till cirka 2 750 kvm, vilket motsvarar ungefär 15 % av skolgårdens totala yta. Samtidigt klarar mer än 50 % av skolgårdens totala yta riktvärdet för buller, vilket är 50 dBA. Den del av skolgården som inte är bullerutsatt utgör cirka 15 100 kvm, vilket motsvarar cirka 24,3 m² friyta per högstadieselev.

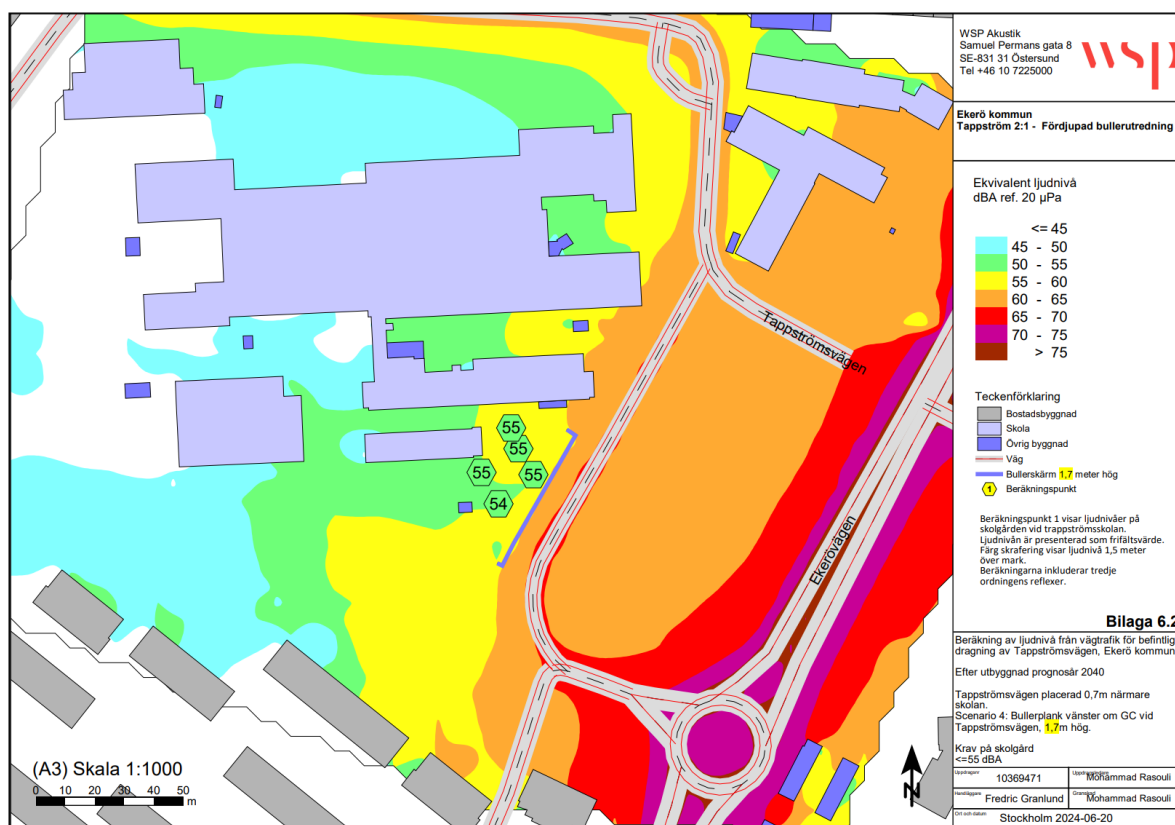
Tappströmsskolan är en högstadieskola för barn i årskurs 7–9. Äldre elever har generellt ett mindre behov av lekytor än yngre barn, då de ofta vistas utanför skolområdet under raster. I skolans närhet finns dessutom naturområden, en park och Ekerö centrum på bekvämt gångavstånd, vilket ytterligare ökar tillgången till utemiljöer. Eftersom Birkaskolan (årskurs F-9) flyttade sin verksamhet hösten 2025 påverkas inte skolans elever av planförslaget.

Uppförande av ett bullerplank skulle få stor visuell och upplevelsemässig påverkan på stadsrummet och gatumiljön. För att ge plats åt ett bullerplank skulle befintlig växtlighet, såsom mindre träd, sannolikt behöva avverkas på skolgården.

Ett bullerplank kan även ha negativa konsekvenser för upplevd trygghet, då det begränsar insyn och minskar den naturliga övervakningen och närvaron av människor. Ytor som saknar naturlig bevakning och närvaro av vuxna kan skapa en otrygg miljö och locka till sig oönskade aktiviteter och beteenden.

Dessutom finns det risk att ett bullerplank blir föremål för skadegörelse såsom klotter i och med att bullerplankets placering ligger intill en infartsparkering som, liksom skolmiljön, kan vara ödlig och obebod om kvällarna.

Bedömningen är att förutsättningarna för att driva en ändamålsenlig verksamhet på skolgården är god, även om en begränsad del av skolgårdens yta överskrider riktvärdet för buller. Effekten av ett bullerplank är begränsad. Ett bullerplank skulle sänka ljudnivån med 4 dBA och då enbart för en begränsad del av skolgårdens yta. Samtidigt klarar mer än 50 % av skolgårdens totala yta riktvärdet för buller, vilket är 50 dBA. Därutöver finns det tillräcklig yta för både pedagogisk verksamhet och för lek och vila för högstadieläverna (24,3 m² per elev). Mot denna bakgrund görs den samlade bedömningen att de negativa konsekvenserna av att uppföra ett bullerplank överväger den potentiella nyttan. Det bedöms därför inte som skäligt att i detaljplanen ställa krav på bullerplank längs del av den nya sträckningen av Tappströmsvägen.



Figur 20. Bilden visar en ljudnivåkarta för ekvivalent ljudnivå efter den nya dragningen av Tappströmsvägen med prognosår 2040, med bullerskyddsåtgärd (1,7 m hög), längs en del av den nya Tappströmsvägens västra sida. Det lila strecket visar föreslagen placering av bullerskärm. Figur hämtad från trafikbullerutredningen (WSP, 2024-07-09).

Brandsäkerhet

Förutsättningar:

Ekerö kommun är en del av Södertörns brandförsvarsförbund. På Bryggavägen 10 i Tappström, strax öster om planområdet, finns en heltidsstation som är bemannad dygnet runt. Stationen har släckbil, tankbil och en räddningsbåt och ansvarar också för förbundets djurlivräddning. I *PM Framkomlighet*

för räddningstjänsten (PM 609) redovisas Södertörns brandförsvarsförbunds synpunkter samt lagkrav gällande framkomligheten för utryckningsfordon. Avståndet från uppställningsplats för räddningstjänstens fordon till byggnadens angreppsvägar ska inte vara längre än 50 meter. Körbanebredd för räddningsväg bör vara minst 3 meter.

Förändringar och konsekvenser:

Ombyggnationen av Tappströmsvägen innebär förändrad insatsväg för räddningstjänsten till bebyggelsen väster om planområdet. I fråga om insattid bedöms den nya vägen inte ha mer än några sekunders påverkan. Inga förändringar kommer ske gällande avståndet mellan uppställningsplats för räddningstjänstens fordon till byggnadens angreppsvägar. Yta kommer fortsatt finnas tillgängligt på skolområdet som uppfyller krav om max 50 meter. Även körbanebredden kommer uppfylla räddningstjänstens krav.

Markföreningar

Förutsättningar:

Enligt Stockholms länsstyrelses EBH-karta finns inga kända markföreningar i området. Då området inte planeras för bebyggelse eller känslig markanvändning bedöms inga ytterligare undersökningar vara nödvändiga.

MOTIV TILL OCH BESKRIVNING AV DETALJPLANENS REGLERINGAR

Nedan följer en tabell med plankartans bestämmelser och motiv till bestämmelserna:

Användningsbestämmelse för allmän plats	Motiv och beskrivning
GATA	Anger att marken får användas som gata avsedd för trafik. I användningen ingår även komplement som behövs för gatans funktion till exempel trottoar, cykelväg, möbleringszon, plantering, belysning med mera.
Egenskapsbestämmelse för allmän plats	Motiv och beskrivning
Dagvatten ₁	<p>Planbestämmelse Anläggning för fördröjning av dagvatten ska finnas. Fördröjningsmagasin med kapacitet för minst 37 m³ dagvatten ska finnas fördelat längs med hela egenskapsområdet.</p> <p>Motiv och beskrivning Motivet är att säkerställa att marken är genomsläpplig för att kunna hantera dagvatten.</p> <p>Den erforderliga fördröjningsvolymen beräknas vara 37 m³. En anläggning av en skelettkonstruktion med</p>

	<p>en yta på 78 m² är tillräcklig stor för att rymma den erforderliga volymen, under förutsättning att samtliga lager i dagvattenlösningen kan nyttjas för fördröjning.</p> <p>Den föreslagna planteringsytan mellan den nya körbanan och den befintliga infartsparkeringen är cirka 2,0 meter bred och löper längs hela planområdets östra gräns – en sträcka på minst 100 meter. Det innebär att den tillgängliga planteringsytan uppgår till minst 200 m². Därmed finns det gott om utrymme för att anlägga skelettjordar eller liknande fördröjningslösningar som kräver en yta på 78 m². För att dagvatten från hela gatan ska kunna renas och fördröjas bör dock lösningen sträcka sig längs hela planområdets östra gräns. Detta skapar en större anläggningsyta än den nödvändiga på 78 m², vilket innebär att det finns ett överskott av kapacitet i dagvattenlösningen. Huruvida det är möjligt att hantera delar av dagvattnet från den befintliga parkeringsytan i öster får studeras separat.</p>
Plantering ₁	<p>Planbestämmelse Plantering av enkelsidig trädallé och vegetation ska finnas inom hela egenskapsområdet.</p> <p>Motiv och beskrivning Plantering ska integreras med fördröjning av dagvattnet. Motivet är att plantering i form av trädallé och vegetation tillsammans med fördröjning av dagvatten ska skapa en väl gestaltad gatumiljö.</p>
Administrativ bestämmelse	Motiv och beskrivning
Genomförandetiden är 5 år och börjar gälla fr.o.m. laga kraft.	Syftet med genomförandetiden är att ange hur länge detaljplanen är tänkt att vara oförändrad. Efter att genomförandetiden har löpt ut kan ändringar genomföras om det bedöms lämpligt.

GENOMFÖRANDE

Här beskrivs de fastighetsrättsliga, tekniska, ekonomiska, organisatoriska och administrativa åtgärder som behövs för att detaljplanen ska kunna genomföras på ett bra sätt. Vidare redovisas de konsekvenser som dessa åtgärder får för fastighetsägare och andra berörda.

Avtal

Denna detaljplan är en del i en större stadsutveckling där flera olika detaljplaner ingår. Dessa detaljplaner utgör en etappvis utbyggnad av Ekerö centrum. Vad gäller *detaljplan för del av Tappström 2:1 (Tappströmsvägen, ny anslutning)* är Ekerö kommun ensam markägare och därför tecknas inget genomförandeavtal eller exploateringsavtal i det här skedet.

Ekerö kommun avser att teckna avtal om omprövning av gemensamhetsanläggning med berörda samfällighetsföreningar för markområden inom detaljplanen där huvudmannaskapet ska övergå från enskilt till kommunalt.

På del av fastigheten Tappström 2:1 upplåter Ekerö kommun ett markområde till AB Storstockholms Lokaltrafik med ändamålet infartsparkering (KS2014/292). Delar av avtalet kommer att behöva revideras inför att del av Tappströmsvägen byggs om.

Vid behov av ledningsomläggning och/eller ytterligare anslutningar inom planområdet till följd av ombyggnationen av Tappströmsvägen hanteras detta av Ekerö kommun och respektive ledningsägare genom att avtal tecknas.

Fastighetsrättsliga åtgärder

När detaljplanen vunnit laga kraft kan fastighetsrättsliga åtgärder ske. Ansökan om avstyckning, marköverlåtelse genom fastighetsreglering samt omprövning av gemensamhetsanläggning, ledningsrätt eller servitut inlämnas till Lantmäteriet av Ekerö kommun.

Markägande

Planområdet omfattar mark inom nedan angivna fastigheter:

Fastighet	Ägare	Areal för fastigheten
Tappström 2:1	Ekerö kommun	Ca 83 000 kvm

Ekerö kommun är ensam markägare inom planområdet. Då marken planläggs som allmän platsmark med kommunalt huvudmannaskap kommer marken att fortsatt ägas av Ekerö kommun och inga fastighetsbildningsåtgärder behöver genomföras. Planområdet kommer fortsatt att vara en del av fastigheten Tappström 2:1.

Allmän plats

I en detaljplan anges det vem som är huvudman för allmän platsmark. All mark inom denna detaljplan är utlagd som allmän plats med kommunalt huvudmannaskap. Detta betyder att kommunen kommer bygga ut samt underhålla den allmänna platsmarken inom planområdet.

Kvartersmark

Ingen mark inom denna detaljplan är utlagd som kvartersmark.

Gemensamhetsanläggning

När flera fastigheter har liknande behov av en anläggning kan en gemensamhetsanläggning bildas.

Gemensamhetsanläggningen bildas av Lantmäteriet genom en anläggningsförrättning. I samband med detta beslutas om regler för hur fastigheterna ska samverka för att bygga, sköta och fördela kostnaderna för anläggningen.

Befintliga

Enligt fastighetsförteckningen finns det en gemensamhetsanläggning inom planområdet, Närlunda ga:4 som förvaltas av Närlunda vägförening. Då planområdet planläggs som allmän platsmark med kommunalt huvudmannaskap kommer detta område att behöva omprövas genom lantmäteriförrättning och utgå ur gemensamhetsanläggningens skötselområde. Området som kommer att omprövas har en areal om cirka 130 kvm. Ekerö kommun ansöker om samt bekostar lantmäteriförrättningen.

Fastighetsförteckningen levererades av Lantmäteriet den 14 september 2023 och aktualitetsprövades av Ekerö kommun i november 2025. Inga förändringar i fastighetsförteckningen har skett.

Ägaren till den mark som blir av med en belastning av en gemensamhetsanläggning ska betala ersättning till de fastigheter som deltar i gemensamhetsanläggningen om det uppkommer en skada enligt 40a § anläggningslagen (1973:1149).

Tillkommande

Genomförandet av detaljplanen förutsätter inga nya tillkommande gemensamhetsanläggningar.

Servitut

Servitut är en rätt att på ett visst bestämt sätt använda en annan fastighet. Det finns två typer av servitut, dels avtalservitut, som innebär att avtal upprättas mellan berörda fastigheter, dels officialservitut, som innebär att servitutet bildas genom en lantmäteriförrättning (myndighetsbeslut).

Befintliga

Enligt fastighetsförteckningen finns inga servitut inom planområdet.

Tillkommande

Planförslaget ställer inte krav på några nya servitut.

Ledningsrätt

Ledningsrätt gör det möjligt för en ledningsägare att dra fram ledningar av allmänt intresse, till exempel vatten, avlopp eller el över annans mark. Ledningsrätt bildas genom en lantmäteriförrättning.

Befintliga

Enligt fastighetsförteckningen finns inga ledningsrätter inom planområdet.

Tillkommande

Planförslaget ställer inte krav på några nya ledningsrätter.

Pågående lantmäteriförrättningar

Det finns inga pågående lantmäteriförrättningar som berör planområdet.

Övriga nyttjanderätter

För att möjliggöra en effektiv och ändamålsenlig användning av kommunal mark kan nyttjanderätter beviljas för specifika ändamål. Dessa rättigheter regleras genom avtal som säkerställer att verksamheten är förenlig med gällande detaljplan och kommunens övergripande mål för användning. Nyttjanderätterna kan omfatta olika typer av verksamheter, såsom parkering, grönytor eller installationer, och ska alltid beakta påverkan på omgivande miljö och samhällsservice.

Befintliga

Inom planområdet finns befintliga nyttjanderätter för ledningar av vatten och avlopp, fjärrvärme, fiber och el samt infartsparkering.

Planområdet gränsar till en infartsparkering som Ekerö kommun har upplåtit till AB Storstockholms Lokaltrafik genom arrende (KS2014/292). Genomförandet av planen kommer att påverka infartsparkeringen då antalet parkeringsplatser kommer att reduceras.

Tillkommande

Planförslaget ställer inga krav på några nya nyttjanderätter.

Tekniska åtgärder

Utbyggnad av allmänna anläggningar

När detaljplanen vunnit laga kraft kan utbyggnaden av allmänna anläggningar påbörjas. Ekerö kommun kommer att bygga ut de allmänna anläggningar som krävs för genomförandet av detaljplanen.

Detaljplan för del av Tappström 2:1 möjliggör en ny dragning av Tappströmsvägen och ny anslutning till Ekerövägen. Det innebär att Tappströmsvägens befintliga anslutning till Ekerövägen kan stängas. Genomförandet av detaljplanen innebär ombyggnad av del av Tappströmsvägen. Planområdet har en total areal om cirka 2 300 kvm. Körbanan för biltrafik på Tappströmsvägen planeras att vara dubbelriktad och ha en bredd om 5,5 meter. Gång- och cykelvägen planeras ha en total bredd om 4,2 meter (1,8 m gångbana och 2,4 m cykelbana).

I samband med framtagandet av detaljplanen har ett geotekniskt utlåtande med rekommendationer för genomförandet av detaljplanen tagits fram. Enligt dessa rekommendationer kommer områdets stabilitet inte att påverkas då planerade uppfyllnader inom området som mest kommer att uppgå till cirka 0,5 meter. De planerade schaktningsarbetena innebär att schaktdjupet inte överstiger cirka 0,6 meter. Med detta i beaktning kan planerade anläggningsarbeten därför genomföras utan risk för stabilitetsproblem så länge schakt inte utförs till nivå under nivån för torrskorpeleran eller till ett större djup än 1 meters djup. Slänkrönet får ej belastas med byggtrafik eller nyttjas som upplag och det rekommenderas att erosionskydd med fiberduk klass N3 används.

Infartsparkeringen på del av fastigheten Tappström 2:1 kommer att få en ny in- och utfart mot Clas Horns väg. Den befintliga in- och utfarten kommer att stängas. Sammanlagt bedöms cirka 17 parkeringsplatser försvinna för att möjliggöra den nya vägdragningen och flytten av infartsparkeringens in- och utfart från infartsparkeringens norra del till infartsparkeringens södra del.

Ekerö kommun ansvarar för utförande och drift av allmän plats GATA inom planområdet. Ekerö kommun ansvarar därmed för utbyggnad av väg, gång- och cykelväg samt dagvattenanläggning. Inför

utbyggnaden ska en projektering tas fram, vilken beställs och bekostas av Ekerö kommun. Behöver flytt eller nyanläggning av teknisk infrastruktur, exempelvis ledningar för VA, el, fiber eller tele ske, samordnas detta med respektive ledningsägare. Vid behov av omläggning av markkabel bekostas det av Ekerö kommun.

Vatten och avlopp

Planområdet är till största del hårdgjord yta idag och vägdagvatten leds till den allmänna dagvattenanläggningen. Fördröjt och renat (väg)dagvatten från föreslagen dagvattenlösning bedöms kunna ledas till den allmänna dagvattenanläggningen.

Föreslagen dagvattenlösning är väghållarens ansvar, dvs. kommunens. VA- huvudmannens ansvar börjar vid förbindelsepunkt till den allmänna anläggningen.

Vid eventuell vattenverksamhet krävs anmälan som lämnas till Länsstyrelsen av Ekerö kommun.

El

Inga nya elnätstationer planeras inom planområdet.

Vid behov av flytt av markkabel för el inom planområdet samordnas detta av Ekerö kommun med respektive ledningsägare. Eventuell flytt bekostas av Ekerö kommun.

Belysning

Belysning på allmän plats GATA inom planområdet anläggs, bekostas och driftas av Ekerö kommun.

Avfall

Avfallshantering inom planområdet planeras och anpassas efter kommunens riktlinjer med justering till lokala förhållanden.

I den norra delen av planområdet finns en återvinningsstation med tillfälligt bygglov. Den var tidigare placerad på infartsparkeringen. Placeringen av återvinningsstationen är en tillfällig åtgärd som inte kommer påverka planförslaget. Ett arbete pågår för att hitta en mer permanent placering utanför planområdet, då behovet av en återvinningsstation i området kvarstår. Ambitionen är att hitta en lämplig plats i närheten.

Drift och underhåll

Allmän platsmark i detaljplanen planläggs med kommunalt huvudmannaskap. Detta innebär att det är Ekerö kommun som ansvarar för drift och underhåll av allmän platsmark när det är färdigställt. Ekerö kommun kommer att ta över huvudmannskapet för en yta som idag är förrättad till gemensamhetsanläggningen Närlunda ga:4, vilket betyder att gemensamhetsanläggningens område minskar och samfällighetsföreningens drift- och underhållsansvar minskar för denna yta.

Ekonomiska åtgärder

Här beskrivs de ekonomiska konsekvenserna som genomförandet av detaljplanen får för kommunen, exploatören, fastighetsägare med flera.

Eftersom denna detaljplan är en del av programmet och stadsutvecklingen för Ekerö centrum (västra och östra) och åtgärden är nödvändig för att kunna exploatera Ekerö centrum, är avsikten att en del av kostnaderna för planens genomförande fördelas mellan kommunen och exploatörerna i centrum.

Kostnadsfördelningen mellan kommunen och exploatörerna regleras i exploateringsavtal. Kostnaderna för att upprätta detaljplanen bekostas av Ekerö kommun.

Förrättningskostnader vid fastighetsbildning, ledningsrätt eller omprövning av gemensamhetsanläggning tas ut enligt Lantmäteriets taxa. Förrättningskostnaderna sammankopplade med omprövning av gemensamhetsanläggning till följd av detaljplanens genomförande bekostas av Ekerö kommun. Vid behov av omläggning av ledningar inom planområdet till följd av ombyggnationen bekostas detta av Ekerö kommun. Tillkommande anslutningar till den allmänna dagvattenledningen bekostas av Ekerö kommun.

Genomförandet av detaljplanen medför kostnader för Ekerö kommun, bland annat för framtagande av detaljplan, utbyggnad av väg, gång- och cykelväg samt dagvattenanläggning. Det tillkommer även ökade kostnader för drift och underhåll. Tillkommande anslutningar till den allmänna dagvattenledningen bekostas av kommunen.

Då en del av gemensamhetsanläggningen Närlunda ga:4 omprövas och huvudmannaskapet för denna yta övergår till kommunalt huvudmannaskap kommer Ekerö kommuns drift- och skötselansvar öka. Hela planområdet är planlagd som allmän platsmark med kommunalt huvudmannaskap och därför står kommunen för drift- och underhållskostnader.

Eventuella kostnader för bygglov, marklov, teknisk anmälan samt nybyggnadskarta respektive anmälan om bygglovbefriad åtgärd debiteras efter vid varje tidpunkt gällande taxa och bekostas av Ekerö kommun.

Organisatoriska åtgärder

Huvudmannaskap och ansvarsfördelning

I en detaljplan anges det vem som är huvudman för allmän platsmark. Kommunen är huvudman för allmän platsmark inom planområdet. I detaljplanen anges lokalgata som allmän platsmark och är markerad med GATA. Lokalgatan är avsedd för en dubbelriktad körbana, en gång- och cykelväg, dagvattenanläggning, möbleringszon och en grön zon.

Ekerö kommun ansvarar för anläggande samt skötsel av allmän platsmark inom planområdet. En del av planområdet är i dagsläget planlagt med enskilt huvudmannaskap och förrättat till gemensamhetsanläggningen Närlunda ga:4. Det innebär att den delen av planområdet kommer att omprövas från enskilt till kommunalt huvudmannaskap.

Samhällsbyggnadsförvaltningens bygglovsenhet kan hantera ansökan om bygglov, marklov och rivningslov när planen vunnit laga kraft.

Samhällsbyggnadsförvaltningens miljöenhet hanterar anmälan om handlingsplan för sanering av förorenad mark.

Ledningsägare

Ekerövatten AB, dotterbolag till Roslagsvatten AB, är huvudman för dricks-, spill- och dagvatten inom Ekerö kommun och ägare av den allmänna VA-anläggningen.

Ellevio AB ansvarar för utbyggnad och drift av det lokala elnätet.

Vattenfall AB ansvarar för utbyggnad och drift av det regionala elnätet.

Ekerö Solör AB ansvarar för utbyggnad och drift av fjärrvärmenätet.

För optokablar ansvarar respektive operatör.

Administrativa frågor

Genomförandetid

Genomförandetiden ska bestämmas så att det finns rimliga möjligheter att genomföra detaljplanen under angiven tid, men den får inte vara kortare än fem år och inte längre än femton år, enligt plan- och bygglagen 4 kap 21 §.

Genomförandetiden är fem år från den dag planen vinner laga kraft. Under genomförandetiden får planen bara ändras mot berörda fastighetsägares vilja om det är nödvändigt på grund av nya förhållanden av stor allmän vikt som inte kunde förutses vid planläggningen eller för införandet av fastighetsindelingsbestämmelser (plan- och bygglagen 2010:900, 4 kap 39 §).

Efter genomförandetidens slut fortsätter detaljplanen med dess rättigheter att gälla.

MEDVERKANDE TJÄNSTEPERSONER

Planhandlingarna har tagits fram av tjänstepersoner på samhällsbyggnadsförvaltningen. I projektet har även Barn- och utbildningsförvaltningen samt representanter från Tappströmsskolan, Kulturskolan och Birkaskolan medverkat.

Samhällsbyggnadsförvaltningen
Planeringsenheten

Monika Joelsson Vestlund
Samhällsbyggnadschef

Tobias Engelin Edvinsson
Planarkitekt